

# Riscos i mesures preventives

## PESCA D'ARROSSEGAMENT



Pla nacional de sensibilització en seguretat i salut per al sector pesquer

# la seguretat salva ides



GOBIERNO DE ESPAÑA

MINISTERIO DE INCLUSIÓN, SEGURIDAD SOCIAL Y PENSIONES



SECRETARÍA DE ESTADO DE LA SEGURIDAD SOCIAL Y PENSIONES



GOBIERNO DE ESPAÑA

MINISTERIO DE TRABAJO Y ECONOMÍA SOCIAL



INSST

Instituto Nacional de Seguridad y Salud en el Trabajo

COMISIÓN NACIONAL DE SEGURIDAD Y SALUD EN EL TRABAJO

**Títol:** Riscos i mesures preventives: pesca d'arrossegament

**Autor:** Institut Nacional de Seguretat i Salut en el Treball (INSST), OA, MP.

**Elaborat per:**

Esther Duque Casas

Esperanza Valero Cabello

Centro Nacional de Medios de Protección (CNMP), INSST

#### **Col·laboració:**

Grup de Treball Sector Marítimopesquer. Comissió Nacional de Seguretat i Salut en el Treball (CNSST).

Inspecció de Treball i Seguretat Social (ITSS).

Institut Social de la Marina (ISM).

Direcció General de Marina Mercant (DGMM).

Secretaria General de Pesca (SEGEPESCA).

Institut de Seguretat i Salut Laboral de Galícia (ISSGA).

Institut Càntabre de Seguretat i Salut en el Treball (ICASST).

Institut Valencià de Seguretat i Salut en el Treball (INVASSAT).

Direcció General de Treball i Benestar Laboral de la Junta d'Andalusia.

Institut Basc de Seguretat i Salut en el Treball (OSALAN).

Institut Canari de Seguretat Laboral (ICASEL).

Institut Català de Seguretat i Salut Laboral (ICSSL).

Confederació Espanyola d'Organitzacions Empresarials (CEOE).

Confederació de la Petita i Mitjana Empresa (CEPYME).

Associació de Naviliers Espanyols (ANAVE).

Servei de Prevenció Mancomunat, Cooperativa d'Armadors de Pesca del Port de Vigo (ARVI).

Federació de Serveis de Prevenció Aliens (ASPA).

Comissions Obreres (CCOO).

Unió General de Treballadors (UGT).

**Edita:** Instituto Nacional de Seguridad y Salud en el Trabajo (INSST), O.A., M.P.

C/ Torrelaguna, 73 - 28027 Madrid.

Tel. 91 363 41 00, fax 91 363 43 27

[www.insst.es](http://www.insst.es)

#### **Composició:**

Editorial MIC

c/ Artesiano, s/n. Pol. Ind. Trabajo del Camino - 24010 Lleó.

Tel. 902 271 902

[www.editorialmic.com](http://www.editorialmic.com)

#### **Catàleg de publicacions de l'Administració General de l'Estat:**

<http://cpage.mpr.gob.es>

#### **Catàleg de publicacions del INSST:**

<http://www.insst.es/catalogo-de-publicaciones>

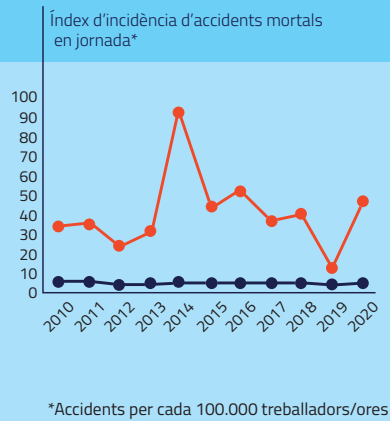
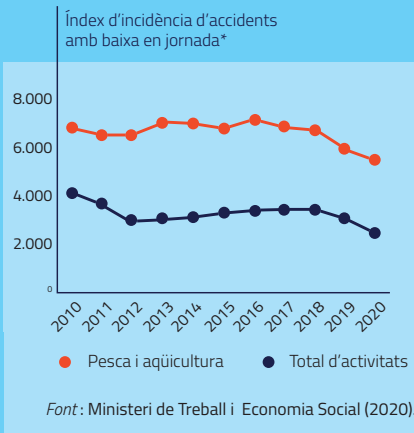
# La pesca: un sector molt perillós

## La taxa d'accidents en la pesca duplica la taxa mitja del total d'activitats laborals.

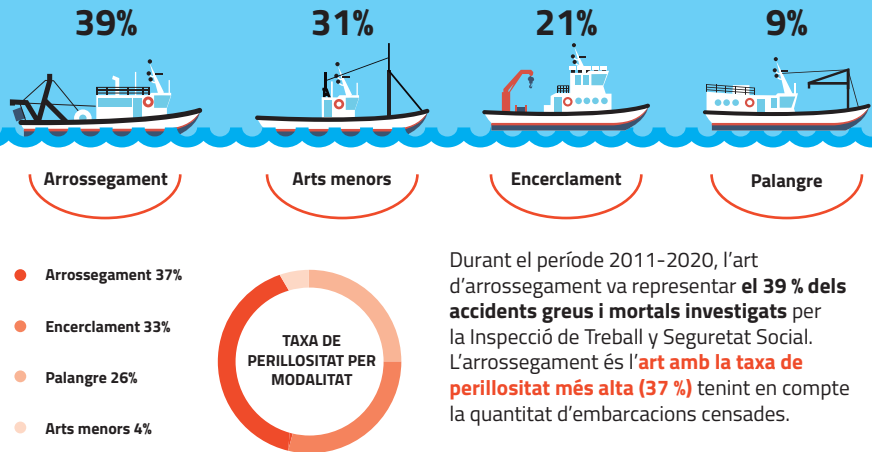


La pesca ha estat i segueix essent, una de les activitats econòmiques amb majors taxes de sinistralitat laboral, duplicant inclús la resta d'activitats.

Els accidents mortals tenen fins a 10 vegades més incidència en la pesca que a la resta de sectors.



## Por art de pesca



Font: accidents investigats per la ITSS (2011-2020).

## El Pla nacional de sensibilització



Aquest Pla pretén la conscienciació dels treballadors i treballadores del sector pesquer sobre la importància de la seguretat marítima i la **seguretat i salut a la feina**.

**L'objectiu:** contribuir a millorar la salut laboral de les persones treballadores i reduir l'elevada sinistralitat del sector

# ACCIDENTS MARÍTIMS

Els perills de l'embarcació al mar

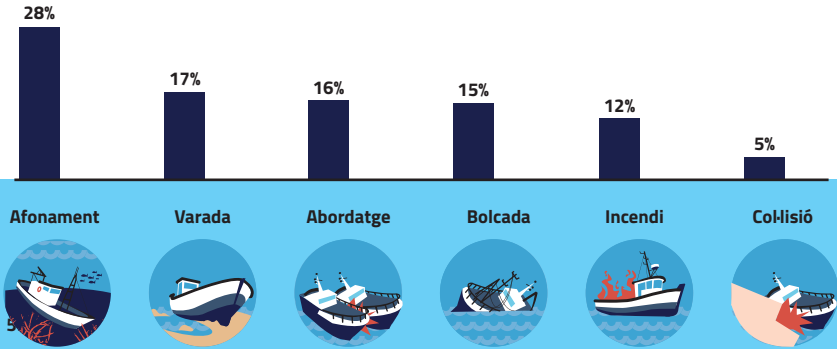
**Afecten a la totalitat de l'embarcació com a lloc de treball.**  
**Afecten tota la tripulació.**  
**De vegades, causen la mort de molts treballadors i treballadores.**



L'afonament és l'accident marítim més freqüent per vies d'aigua, pèrdua d'estabilitat o inundació d'espais.

Els incendis acostumen a començar a la sala de màquines, a la cuina o a les cabines.

## Percentatge de sinistres



**L'afonament i la bolcada causen el 50 % de les morts en accident marítim**

Font: CIAIM (2010-2020).

## Causes principals



### Factors personals:

no complir les normes de seguretat establides, no utilitzar l'armilla de treball autoinflable o no valorar les condicions d'onatge, vent... sobre la seguretat de l'embarcació.



### Organització del treball:

falta de formació o titulació exigida, mètodes de treball inadequats o fatiga de les tripulacions.



### Gestió d'emergències:

poca familiarització amb els dispositius i procediments d'emergència.

## Recomanacions

### Assegureu l'estabilitat de l'embarcació

(especialment quan s'hissa la càrrega), així com la quantitat i l'estiba de la càrrega.

Amb **meteorologia adversa**: tanqueu portes, escotilles i portells, i elimineu l'aigua de les sentines; trinquen la càrrega i els equips de coberta.

Mantingueu la **coberta aclarida** i assegureu-vos que les portes de desguàs no estiguen bloquejades.

### Davant d'un incendi, activa l'alarma en seguida.

Feu servir els mitjans disponibles per a lluitar contra el foc.

**Cuideu l'ordre i la neteja en zones de risc** (cuina, magatzem...) i cabines (prohibit fumar-hi). Tingueu sempre una manta ignífuga al costat de la cuina.

**Participeu** en els exercicis periòdics de lluita contra incendis i emergències.

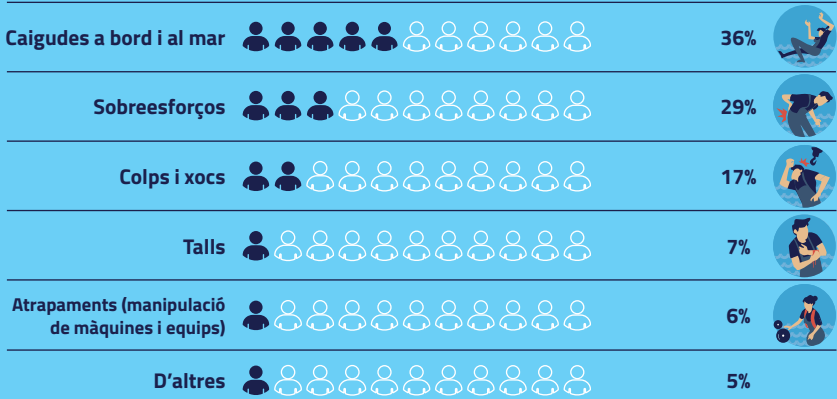
**Compliu el Reglament Internacional** per a previndre aboradatges (RIPA).

# ACCIDENTS OPERACIONALS

Els perills de l'activitat pesquera

Es produeixen durant l'estada o el desenvolupament d'alguna faena a bord de l'embarcació.

Els accidents més freqüents que passen durant l'activitat pesquera són:



Font: informes d'accidents de treball (MITES 2010-2020).

## Caure no té cap gràcia!

*Caigudes a bord i al mar*

En un vaixell són freqüents les caigudes a coberta o quan s'embarca o desembarca. **L'home a l'aigua és una forma especial de caiguda, que es produeix en caure al mar.** Porteu sempre l'armilla salvavides autoinflable a coberta i, si és necessari, un EPI contra les caigudes d'altura.

- Mantingueu la **coberta, les zones de treball i les vies de pas** lliures d'obstacles i residus. Elimineu els ressalts de la coberta o senyalitzeu-los amb pintures vives.
- **Utilitzeu rampes, passarel·les o escales** per a pujar i baixar de l'embarcació o per a passar entre barcos abarloats.
- Utilitzeu un calçat de protecció amb **sola antilliscant**.
- Eviteu els treballs a coberta en **condicions ambientals adverses**.
- **Extrema la precaució** en faenes amb risc de caiguda al mar.
- **No pugeu** a la tapa de la regala ni us hi desplaueu.



## Alerta amb el cap!

*Colps o xocs*

- Aneu amb compte amb els **obstacles** a l'altura del cap.
- **Protegiu vores i xents.** Trinqueu portes i escotilles. Convé fer servir gorra de protecció contra colps.
- **Cuideu l'ordre** i estibeu les captures per a evitar que es desplacen.



## Alerta amb l'esquena!

*Sobreesforços*

- Podeu fer-vos mal a l'esquena quan manipuleu **pesos, quan feu moviments** repetits sovint i quan adopteu postures inadequades durant molt de temps.
- Mantingueu una **postura estable**, sosteniu la càrrega tan enganxada al cos com pugueu, eviteu girar l'esquena i utilitzeu mètodes auxiliars sempre que siga possible.
- Si podeu, utilitzeu **taules per a classificar** i eviscerar el peix i també suports per als genolls si és necessari.



## Alerta amb les mans! *Talls*

- > Us podeu fer talls a les mans quan feu servir **ganivets i, també amb les espines i aletes** d'algunes espècies. El fred augmenta el risc de tallar-se.



- > Mantingueu els **ganivets esmolats i nets**. Talleu en direcció del cos cap a fora. Utilitzeu sempre guants de protecció.

## Què dieu! *Soroll*

- > Els nivells elevats de soroll **difículten la comunicació**, cosa que augmenta el risc d'accidents, i també poden provocar sordera.
- > Utilitzeu **protectors auditius** sempre que siga necessari.



## Calor, fred, radiació UV! *Condicions ambientals*

- > Si fa calor **beveu molta aigua** i aneu fent descansos a l'ombra.
- > Utilitzeu **roba adequada** contra el vent, el fred o l'aigua. Protegiu-vos especialment les orelles, les mans i els peus. Preneu begudes calentes però **eviteu la cafeïna i l'alcohol**.



- > El Sol fa mal als ulls i a la pell. **Tapeu-vos el cap i el cos** amb roba de treball i posseu-vos crema solar i ulleres de sol.

## No us cremeu! *Contacte tèrmic*

- > Hi ha màquines que arriben a temperatures molt elevades. Durant les faenes de manteniment utilitzeu els **equips de protecció adequats**.
- > Aneu amb compte amb les **esguitades de fluids calents** (purgues de cilindres, per exemple).
- > També es poden produir cremades pel fred.



## No es veu, però es nota! *Contacte elèctric*

- > **No utilitzeu cables defectuosos**, clavilles o bases d'endolls deteriorats. No estireu els cables per a desconnectar els equips elèctrics.
- > No utilitzeu equips elèctrics amb les **mans humides**.



## No us feu posis malalts! *Riscos químics i biològics*

- > Els **productes químics** utilitzats per a la neteja i el manteniment de l'embarcació o per a conservar les captures poden ser perillosos.
- > **Seguiu les recomanacions de l'etiqueta** i mantingueu-los tapats i etiquetats als envasos originals i sense mesclar-los. Feu servir els equips de protecció (guants, ulleres, etc.).
- > **Aneu amb compte amb els espais confinats**, com ara les bodegues. Poden acumular contaminants tòxics o inflamables, o hi pot faltar l'oxigen. Seguiu els procediments de seguretat.
- > També podeu patir lesions cutànies per infeccions, al·lèrgies o **mossegades i picades** d'espècies marines.
- > Identifiqueu les **espècies perilloses** i feu servir guants apropiats quan les manipuleu. Netegeu-vos amb aigua calenta i sabó al final de cada torn.



# RISCOS OPERACIONALS ESPECÍFICS

## a la pesca d'arrossegament

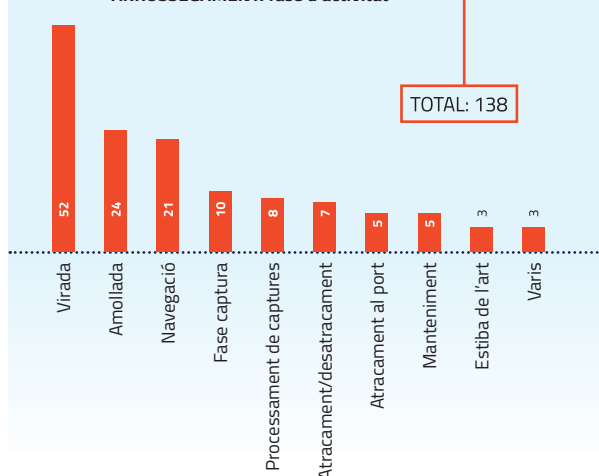


### Quan tenen lloc els accidents greus?

El 60 % dels accidents greus passen durant alguna fase de les maniobres de pesca: l'amollada, l'arrossegament i, especialment, la virada de l'art.

Són menys freqüents en altres fases, com ara la navegació, el processament de les captures, les operacions d'atracament/desatracament o en les faenes de manteniment a bord.

ARROSSEGAMENT: fase d'activitat



ARROSSEGAMENT: formes d'accidents greus i mortals (2011-2020)



TOTAL: 125/13

Font: accidents investigats per la ITSS (2011-2020).

### Cóm es produeixen?

Els principals accidents *greus i molt greus* en l'arrossegament són els **atrapaments** (amb elements en tensió com ara cordes, cables o cadenes, parts mòbils de les màquines o de l'art); els **colps** (contra elements de l'embarcació, de l'art i dels equips) i les **caigudes** al mateix nivell o a un de diferent.

Les 3 formes més freqüents d'accidents *mortals* són: els cops contra elements en tensió que es trenquen, les caigudes al mar i els atrapaments/colps amb les portes d'arrossegament.

La majoria dels accidents greus i mortals passen durant les faenes de pesca i estan relacionats amb:

**Elements en tensió** (cables, cordes, cadenes, malletes, grillets, anelles, etc.).

**Arts de pesca** (xàrcies, ralingues, flotadors, balast, etc.).

**Màquines i equips de treball** (gigres, carretells, halador, pasteques, etc.).

Són especialment perillosos els accidents per **cops quan es trenquen elements en tensió** i els atrapaments amb aquests elements.



- » Els components sotmesos a tensió s'han de seleccionar i s'han de mantindre d'una manera adequada segons les instruccions del/de la fabricant. **Feu-ne revisions periòdiques.** Aviseu si detecteu trenats desfets, corrosió, etc., i retireu-los del servei.
- » **No passeu ni per sobre ni per sota dels cables** i mantingueu sempre una distància mínima de seguretat. Situeu-vos fora de la zona de treball de gigres i elements en tensió durant l'amollada o la virada dels arts. La zona d'influència de gigres/ carretells, des dels tambors de popa, ha d'estar senyalitzada.
- » **No canvieu de costat** durant el calat/virada de la xàrcia.
- » **Eviteu guiar els cables amb les mans.** Si és imprescindible fer-ho, utilitzeu guants de protecció.
- » **Extremeu la precaució en el moment d'enrotllar els cables i els arts** per a evitar que les voltes es mosseguen i s'enreden en eixir.

**Quedar-se atrapat entre parts mòbils** d'equips de treball causa molts accidents greus.

- » Per a manejar els equips de treball, heu de tenir formació específica i respectar les instruccions del fabricant.
- » Les parts mòbils dels equips de treball han d'estar protegides: **no en tragueu mai els resguards de protecció.** Preneu precaucions per a evitar quedar-vos-hi atrapats (roba ajustada, etc.). Si l'equip es bloqueja o falla: activeu en seguida la parada d'emergència.
- » Els operadors han de tindre una **visió adequada** de les màquines i la tripulació, així com un sistema eficaç de comunicació entre el pont i la coberta (contramestre). Mentre estiguen en funcionament, les màquines han d'estar sempre ateses.





Manejar les **portes d'arrossegament** des del pòrtic de popa és una operació crítica.

**L'amollada, la virada i el trincatge** de les portes comporten un risc elevat de **cops** (per balanceig de la porta) i **atrapaments** (amb els cables, les cadenes, les pasteques i els ganxos).

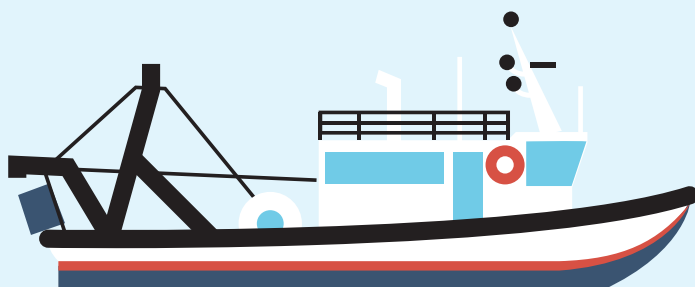
A més, **hi ha risc de caiguda a l'aigua**, especialment si fa mala mar.

- » La tripulació amb més experiència i formació ha d'efectuar les maniobres d'enganxar/desenganxar les portes, i ho ha de fer **utilitzant senyalització gestual** i guants de protecció impermeables contra riscos mecànics.
- » **Feu servir ganxos tipus G** en comptes de puntes per a acomodar la falsa bossa. No manipuleu la porta després de traure'n el ganxo de seguretat.
- » **No cohoqueu el cos entre els elements** (porta i estampa de popa) fins que la porta es quede fermada amb el ganxo de seguretat i la tensió deguda.
- » **No pugeu a la murada** per fixar les cadenes ni tragueu cap part del cos pel costat de l'embarcació. Si cal fer-ho, utilitzeu un sistema de retenció per a caigudes d'alçada.
- » **L'operador/a del cabrestant** ha de veure de manera clara la tripulació que hi ha a les portes i no ha d'amollar la porta fins que aquesta torne a zona segura.



Les **caigudes al mateix nivell**, per entrebancades, esvarades o pèrdues d'equilibri, causen molts accidents greus durant la manipulació de captures, principalment, per l'acumulació de materials a coberta (bidons/caixes, cordes, restes de peix, gel, oli hidràulic), per inestabilitat del l'embarcació o per cobertes mal pintades o amb la pintura molt desgastada.

- » **Estibeu de manera adequada** els elements de coberta: cordes i cables dujats o en carretells.
- » **Arts, caixes o bidons:** fora de zones de pas i ben trincats.





Durant les maniobres d'arrossegament són freqüents **els cops i els atrapaments amb els arts, així com les ferides**, especialment a les mans.

Durant el viratge i la maniobra amb el còp, hi ha risc de **cops, xocs o esclafaments per càrregues suspeses** (balanceig o afonament de la càrrega o de la grua mateixa).

- » Durant l'amollada i la virada dels arts **no estiguen en zones de risc**.
- » Si un flotador o un element de l'art s'**enganxa**: deixeu anar immediatament la roba.
- » **Desplaceu-vos amb molta precaució** sobre el cop. Quan deslligueu el fons, mantingueu a l'esquena la part tancada per a evitar ser arrossegats amb la captura.
- » No us situeu prop de **càrregues suspeses**, especialment baix del còp.
- » **Els elements d'elevació** han de ser adequats i els ganxos han de tenir llengüetes de seguretat.
- » **Utilitzeu casc de protecció** durant les maniobres amb el cop.
- » **No desemalleu el peix** de l'art durant la virada.



Les **caigudes al mar durant les operacions** són freqüents i poden ser mortals.

Durant l'amollada i la virada els treballadors podrien quedar atrapats en l'art i ser arrossegats al mar.

Als arrossegadors industrials hi ha risc de caiguda al mar per la rampa de popa.

- » **Utilitzeu sempre una armilla salvavides** autoinflable per a treballar a coberta i, en cas que siga necessari, un sistema de retenció per a caigudes d'altura.
- » **Abans d'obrir la porta** de la rampa de popa, la tripulació s'ha de situar en una zona segura, darrere dels murets als dos costats de popa.
- » **La porta de popa** només ha d'estar oberta per a amollar/virar la xàrcia.



Hi ha **risc de sobreesforços i postures** forçades, especialment en maniobres amb les portes i durant la classificació de les captures.

- » No manipuleu càrregues de més de 25 kg a soles.
- » **Eviteu, sempre que siga possible, fer** la classificació a terra; utilitzeu taules o plataformes.
- » **Feu servir ajudes mecàniques** per a accionar les portes d'arrossegament i per a elevar/transportar càrregues pesades, o feu-les entre diverses persones.



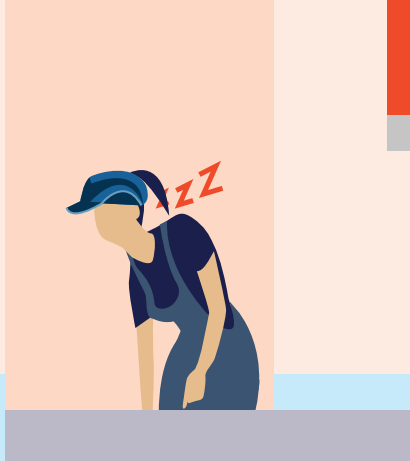
Hi ha risc de **naufragi** per desplaçament de la càrrega (ruptura d'estiba) o per inundació a través de la rampa de popa oberta (embarcacions industrials).

- » **Eviteu desplaçaments de la càrrega** i adequèu la dimensió del cop a la capacitat del l'embarcació.
- » **Hisseu el trencaones abans d'obrir l'escotilla** del pantà, per a evitar que entre aigua. La porta del pantà ha de garantir estanquitat.

# Feu un descans!

## Alerta amb la fatiga

**La fatiga pot augmentar els errors en la navegació,** els accidents marítims i els riscos de lesions i accidents operacionals. Pot ser provocada per jornades llargues de treball, horaris nocturns o càrrega física elevada.



- » Si és possible, **dormiu un mínim de sis hores** sense interrupcions i feu **descansos d'uns vint minuts** durant la jornada per tal de fer més suportable el cansament.
- » Seguiu una **alimentació saludable** i beveu prou aigua per a mantindre-vos ben hidratats. Mantingueu-vos en un **bon estat físic**.
- » **Alguns medicaments, l'alcohol, el tabac** i altres substàncies poden afectar el nivell d'alerta/rendiment, i també poden produir insomni o somnolència.

## Obligacions i responsabilitats

### Armador/a

Garantiu la protecció correcta de la tripulació.

**ADOPTEU** les mesures perquè les embarcacions es facen servir sense posar en perill la seguretat i la salut de la tripulació.

**FACILITEU** els mitjans necessaris per a garantir la seguretat a bord.



### Patró/patrona o capità/capitana

Garantiu la seguretat i salut a bord.

**COMPLIU** les ordres o instruccions de l'armador/a.

**SUPERVISEU** les faenes i assigneu-les únicament al personal capacitat.

**ASSEGUREU** l'estat i ubicació correctes dels equips de seguretat, emergència i protecció, així com dels avisos, les instruccions i els plànols de l'embarcació.

**GARANTIU** que la tripulació tinga la formació i la informació sobre prevenció de riscos laborals, i que es facen simulacres d'emergència.



### Tripulació

Per a la vostra seguretat i la de tots i totes.

**RESPECTEU** les mesures de seguretat adoptades.

**SEGUIU** les instruccions de seguretat rebudes.

**UTILITZEU** correctament els mitjans i equips de protecció facilitats.

**INFORMEU** en seguida de qualsevol situació que, segons la vostra opinió, comporte un risc per a la seguretat i la salut.



Per saber-ne més...



  
**INSST – SECTOR  
MARÍTIM  
PESQUER**



  
**GUÍA EUROPEA PRL EN  
XICOTETES EMBARCACIONS  
DE PESCA**



  
**INSST – EQUIPS  
DE PROTECCIÓ  
INDIVIDUAL**



  
**CAMPANYA  
“LA SEGURETAT  
SALVAVIDES”**

