

# Riscos e medidas preventivas

## PESCA DE ARRASTRE



Plan nacional de sensibilización en seguridade e saúde para o sector pesqueiro

a seguridade  
salva  idas

**Título:** Riscos e medidas preventivas: Pesca de palangre

**Autor:** Instituto Nacional de Seguridade e Saúde no Traballo (INSST), O.A., M.P.

**Elaborado por:**

Esther Duque Casas

Esperanza Valero Cabello

Centro Nacional de Medios de Protección (CNMP), INSST

#### **Colaboración:**

Grupo de Traballo Sector Marítimo Pesqueiro. Comisión Nacional de Seguridade e Saúde no Traballo (CNSST).

Inspección de Traballo e Seguridade Social (ITSS).

Instituto Social da Mariña (ISM).

Dirección Xeral de Mariña Mercante (DXMM).

Secretaría Xeral de Pesca (SEXEPESCA).

Instituto de Seguridade e Saúde Laboral de Galicia (ISSGA).

Instituto Cántabro de Seguridade e Saúde no Traballo (ICASST).

Institut Valencià de Seguretat i Salut en el Treball (INVASSAT).

Dirección Xeral de Traballo e Benestar Laboral da Junta de Andalucía.

Instituto Vasco de Seguridade e Saúde en el Trabajo (OSALAN).

Instituto Canario de Seguridad Laboral (ICASEL).

Institut Català de Seguretat i Salut Laboral (ICSSL).

Confederación Española de Organizacions Empresariais (CEOE).

Confederación da Pequena e Mediana empresa (CEPEME).

Asociación de Navieiros Españois (ANAVE).

Servizo de Prevención Mancomunado, Cooperativa de Armadores de Pesca do Porto de Vigo (ARVI).

Federación de Servizos de Prevención Alleos (ASPA).

Comisións Obreiras (CC.OO.).

Unión Xeral de Traballadores (UXT).

**Edita:** Instituto Nacional de Seguridade e Saúde no Traballo (INSST), O.A., M.P.

R/ Torrelaguna, 73 - 28027 Madrid.

Tel. 91 363 41 00, fax 91 363 43 27

[www.insst.es](http://www.insst.es)

#### **Composición:**

Editorial MIC

R/ Artesiano, s/n. Pol. Ind. Trobajo del Camino - 24010 León.

Tel. 902 271 902

[www.editorialmic.com](http://www.editorialmic.com)

#### **Catálogo de publicacións da Administración xeral do Estado:**

<http://cpage.mpr.gob.es>

#### **Catálogo de publicacións do INSST:**

<http://www.insst.es/catalogo-de-publicaciones>

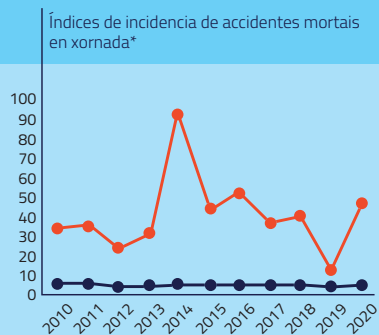
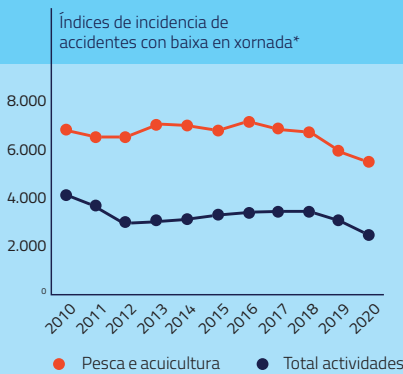
# A pesca: Un sector moi perigoso

## A taxa de accidentes na pesca duplica a taxa media do total de actividades laborais.



A pesca foi e segue sendo unha das actividades económicas con maiores taxas de sinistralidade laboral que mesmo duplica o resto de actividades.

Os accidentes mortais teñen 10 veces máis incidencia na pesca que no resto de sectores.



Fonte: Ministerio de Trabajo e Economía Social (2020)

\*Accidentes por cada 100.000 traballadores

## Por arte de pesca

39 %



Arrastre

31 %



Artes menores

21 %



Cerco

9 %



Palangre

- Arrastre 37 %
- Cerco 33 %
- Palangre 26 %
- Artes menores 4 %



No período 2011-2020, a arte de arrastre supuxo o **39 % dos accidentes graves e mortais** investigados pola Inspección de Trabajo e Seguridade Social. O arrastre é a arte con **maior taxa de perigosidade (37 %)** considerando os buques censados.

Fonte: Accidentes investigados pola ITSS (2011-2020).

## Plan nacional de sensibilización



Este plan pretende a concienciación da traballadores e traballadoras do sector pesqueiro sobre a importancia da seguridade marítima e da **seguridade e saúde no traballo**.

O **obxectivo**: Contribuír a mellorar a saúde laboral das persoas traballadoras e reducir a elevada sinistralidade do sector.

# ACCIDENTES MARÍTIMOS

Os perigos do buque no mar

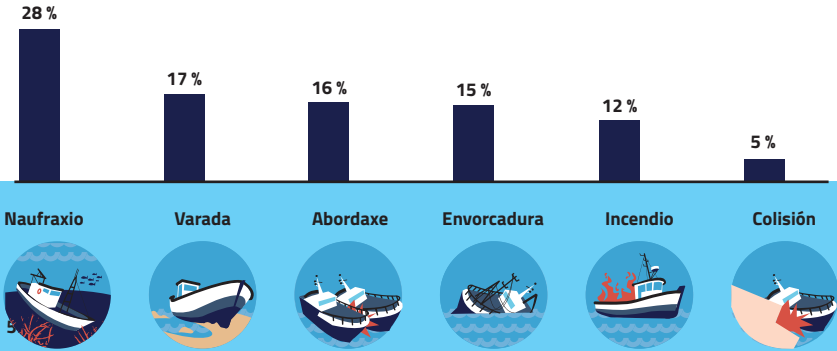
**Afectan a totalidade do buque como lugar de traballo.**  
**Afectan a toda a tripulación.**  
**En ocasións, acaban coa vida de moitos traballadores.**



O naufraxio é o accidente marítimo máis frecuente por vías de auga, perda de estabilidade ou inundación de espazos.

Os **incendios** adoitan iniciarse na sala de máquinas, na cociña ou nos camarotes.

## Porcentaxe de siniestros



**O naufraxio e a envorcadura causaron o 50 % dos falecementos en accidente marítimo**

Fonte: CIAIM (2010-2020).

## Causas principais



### Factores persoais:

Non cumprir as normas de seguridade establecidas, non usar o chaleco de traballo autoinflable ou non valorar as condicións de ondada, vento etc. sobre a seguridade do buque.



### Organización do traballo:

Falta de formación ou titulación exixida, métodos de traballo inadecuados ou fatiga das tripulacións.



### Xestión de emerxencias:

Pouca familiarización con dispositivos e procedementos de emerxencia.

## Recomendacións

Asegura a **estabilidade do buque** (especialmente no izado), a cantidade de carga e a súa estiba.

Con **meteoroloxía adversa**: Pecha as portas, os zapóns e os portelos e elimina a auga das sentinas; trinca a carga e os equipos de cuberta.

Mantén a **cuberta despexada** e asegura que as portas de desaugar non estean bloqueadas.

**Ante un incendio**, dá a alarma inmediatamente. Usa os medios dispoñibles de loita contra o lume.

**Coida a orde e a limpeza** nas zonas de risco (cociña, almacén...) e nos camarotes (prohibido fumar). Ten unha manta ignífuga xunto á cociña.

**Participa** nos exercicios periódicos de loita contra incendios e emerxencias.

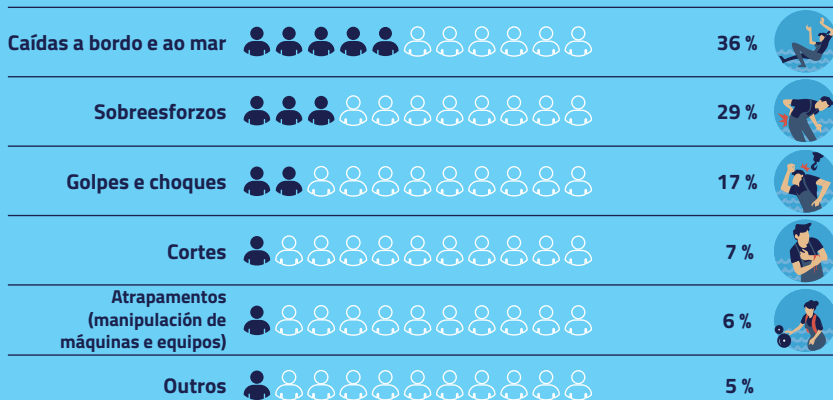
**Cumpre o Regulamento internacional** para previr abordaxes (RIPA).

# ACCIDENTES OPERACIONAIS

Os perigos da actividade pesqueira

Prodúcense durante a estadía ou a realización .  
dalgũa tarefa a bordo do buque.

Os accidentes máis frecuentes que ocorren na actividade pesqueira son:



Fonte: Partes de accidentes de traballo (MITES 2010-2020).

## Caer non é conto de risa!

*Caídas a bordo e ao mar*

Nun barco son frecuentes as caídas tanto en cuberta como ao embarcar ou desembarcar.

O "home á auga" é una forma especial de caída que se produce ao caer ao mar. Leva sempre o chaleco salvavidas autoinflable en cuberta e, en caso necesario, un EPI contra caídas de altura.

- Mantén a **cuberta e as zonas de traballo e vías de paso** libres de obstáculos e residuos. Elimina os resaltes da cuberta ou sinalízaos con pinturas vivas.
- **Utiliza ramplas, pasarelas ou escalas** para subir e baixar do buque, ou pasar entre buques abarloados.
- Utiliza un calzado de protección con **suela antideslizante**.
- Evita los traballos en cuberta en **condicións ambientais adversas**.
- **Extrema a precaución** en tarefas con risco de caída ao mar.
- **No subas** ni te despraces pola tapa de regala.



## Coida a túa cabeza!

*Golpes o choques*

- Ten coidado cos **obstáculos** á altura da cabeza.
- **Protexe os bordos e os saíntes**. Trinca as portas, os portóns e os zapóns. Convén usar gorra de protección contra golpes.
- **Coida a orde** e estiba as capturas para evitar o seu desprazamento.



## Coida as tuas costas!

*Sobreesforzos*

- Podes magoar o lombo ao **manipular pesos, ao realizar movementos** repetidos de forma frecuente e ao adoptar posturas inadecuadas durante moito tempo.
- Mantén unha **postura estable**, sostén a carga o máis pegada ao corpo posible, evita xiros do lombo e emprega medios auxiliares sempre que sexa posible.
- Se podes, utiliza **mesas para a clasificación** e eviscerado do peixe e utiliza apoios para os xeonllos en caso necesario.



## Coida as túas mans! Cortes

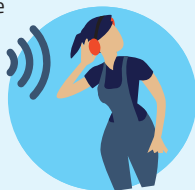
- > Podes cortar as mans ao usar **coitelos e coas espiñas e aletas** dalgunhas especies. O frío aumenta o risco de cortes.



- > Mantén **os coitelos afiados e limpos**. Corta en dirección desde do corpo cara a fóra. Utiliza sempre luvas de protección.

## Qué dis! Ruído

- > Os niveis altos de ruído **dificultan comunicación** xa que aumentan o risco de accidentes e poden provocar xordeira.
- > Usa **protectores auditivos** cando sexa necesario.



## Calor, frío, radiación UV!

### Condições ambientais

- > Cando faga calor, **bebe moita auga** e toma descansos á sombra.
- > Usa **roupa axeitada** contra o vento, o frío ou a auga. Protexe especialmente orellas, mans e pés. Toma bebidas quentes, pero **evita a cafeína e o alcohol**.



- > O sol dana os ollos e a pel. **Cubre a túa cabeza e o corpo** con roupa de traballo e usa cremas solares e lentes de sol.

## Non te queimes!

### Contacto térmico

- > Hai equipos que alcanzan temperaturas moi altas. Nas tarefas de mantemento, utiliza os **equipos de protección axeitados**.
- > Coidado coas **salpicaduras de fluídos** quentes (purgas de cilindros, por exemplo).
- > Tamén se poden producir queimaduras por frío.



## Non se ve, pero se séntese!

### Contacto eléctrico

- > **Non utilices cables defectuosos**, cavillas ou bases de enchufes deterioradas. Non tires dos cables ao desconectar equipos eléctricos.
- > Non utilices equipos eléctricos coas **mans húmidas**.



## No te poñas enfermo! Riscos químicos e biolóxicos

- > Os **produtos químicos** utilizados para a limpeza ou mantemento do buque ou a conservación das capturas poden ser perigosos.
- > **Sigue as recomendacións da etiqueta** e mantenos tapados e etiquetados non seus envases orixinais e sen mesturalos. Usa os equipos de protección (luvas, lentes etc.).
- > **Coidado cos espazos confinados** como as bodegas. Poden acumular contaminantes tóxicos, inflamables ou faltar o osíxeno. Sigue os procedementos de seguridade.
- > Tamén podes sufrir lesións cutáneas por infeccións, alerxias, **mordeduras e picaduras** por especies mariñas.
- > Identifica as **especies perigosas** e utiliza luvas apropiadas durante a súa manipulación. Lávate con auga quente e xabón ao final de cada queda.



# RISCOS OPERACIONAIS ESPECÍFICOS

## na pesca de arrastre

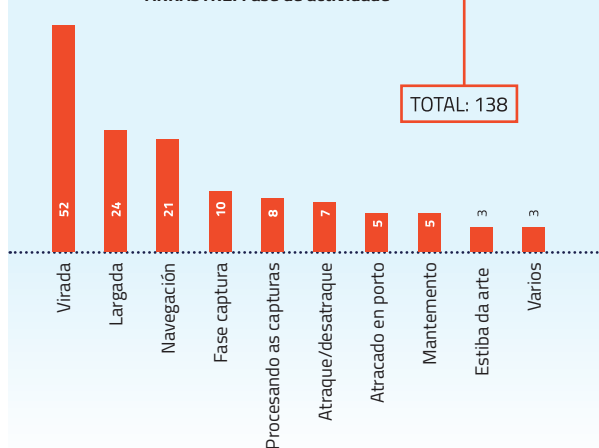


### Cando ocorren os accidentes graves?

O 60 % destes accidentes ocorren durante algunha fase das manobras de pesca, é dicir, na largada, no arrastre e, especialmente, durante a virada da arte.

Son menos frecuentes noutras fases como a navegación, o procesamento das capturas, as operacións de atraque/desatraque e a realización de tarefas de mantemento a bordo.

ARRASTRE: Fase de actividade



ARRASTRE: Formas dos accidentes graves e mortais (2011-2020)



### Como se producen?

Os principais accidentes *graves e moi graves* en arrastre son os **atrapamentos** (con elementos en tensión como cabos, cables ou cadeas, partes móbiles das máquinas ou a arte), os **golpes** (contra elementos do buque, a arte, os equipos) e as **caídas** ao mesmo ou a distinto nivel.

As tres formas máis frecuentes de accidentes *mortais* son os golpes con **elementos en tensión que rompen**, as caídas ao mar e os atrapamentos/golpes coas portas de arrastre.

Fonte: Accidentes investigados pola ITSS (2011-2020).

A maioría dos accidentes graves e mortais ocorren durante as faenas de pesca e están relacionados con:

**Elementos en tensión** (cables, cabos, cadeas, malletas, grillóns, aneis etc.).

**Artes de pesca** (redes, relingas, flotadores, lastre etc.).

**Máquinas e equipos de traballo** (máquinas, carreteis, halador, pastecas etc.).

Son especialmente perigosos os accidentes debidos a **golpes provocados pola rotura de elementos en tensión** e os atrapamentos destes.



- » Os elementos sometidos a tensión débense seleccionar e manter adecuadamente, segundo as instrucións do fabricante. **Realiza revisións periódicas.** Avisa se detectas trenzados desfeitos, corrosión etc. e retíraos do servizo.
- » **Non pases por enriba ou debaixo dos cables** e mantén sempre unha distancia mínima de seguridade. Sitúate fóra da zona de traballo de máquinas e elementos en tensión cando largues e vires as artes. A zona de influencia de máquinas/ carreteis, desde os tambores a popa, debe estar sinalizada.
- » **Non cambies de costado** durante a calada/virada da rede.
- » **Evita guiar cables coas mans.** Se é imprescindible, utiliza luvas de protección.
- » **Extrema a precaución ao enrolar os cables e as artes**, para evitar que as voltas se mordan e se enreden ao saír.

**O atrapamento entre partes móbiles** de equipos de traballo causa moitos accidentes graves.

- » Para manexar equipos de traballo debes posuír formación específica e respectar as instrucións do fabricante.
- » As partes móbiles dos equipos de traballo deben estar protexidas. **Nunca quites os resgardos de protección.** Adopta precaucións para evitar o atrapamento (roupas axustadas etc.). Se o equipo se bloquea ou falla, pulsa inmediatamente a parada de emerxencia.
- » As persoas operadoras terán unha **visión adecuada** das máquinas e da tripulación, e un sistema eficaz de comunicación coa ponte coa cuberta (contramestre). Durante o seu funcionamento, as máquinas estarán sempre atendidas.





O manexo das **portas de arrastre** desde o pórtilo de popa é unha operación crítica.

A **largada, a virada e o trincado** das portas entraña un risco elevado de golpes (polo balance da porta) e **atrapamentos** (cos cables, cadeas, pastecas e ganchos).

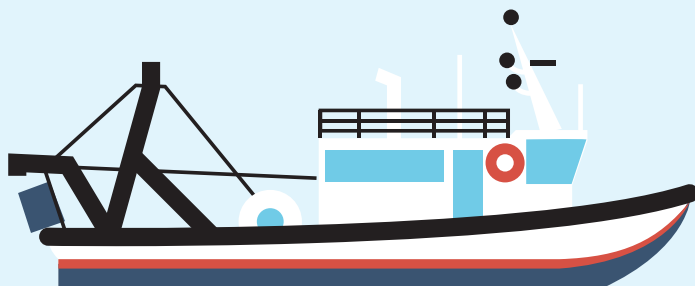
Ademais, hai **risco de caída ao mar**, en especial con mar picado.

- » A tripulación con maior experiencia e formación debe realizar o enganche/desenganche das portas, **e para iso ha de usar sinalización xestual** e luvas de protección impermeables contra riscos mecánicos.
- » **Utiliza ganchos tipo "G"** en vez de chicotes para acomodar a falsa boza. Non manipules a porta despois de quitar o gancho de seguridade.
- » **Non coloques o corpo entre os elementos** (porta e estampa de popa) ata que a porta quede firme polo gancho de seguridade e a debida tensión.
- » **Non subas á amurada** para fixar as cadeas nin saques ningunha parte do corpo polo costado do barco e, se é necesario, utiliza un sistema de retención fronte a caídas de altura.
- » **O operador ou operadora do cabrestante** debe ver claramente a tripulación que está coas portas e non largar a porta ata que esta volva a zona segura.



As **caídas ao mesmo nivel**, por tropezos, esvaróns ou perdas de equilibrio, causan moitos accidentes graves durante a manipulación de capturas, principalmente pola acumulación de materiais en cuberta (bidóns/caixas, cabos, restos de peixe, xeo, aceite hidráulico), a inestabilidade do buque ou por estar as cubertas mal pintadas ou coa pintura moi desgastada.

- » **Estiba adecuadamente** os elementos en cuberta (cabos e cables aduxados ou en carreteis).
- » **A arte, as caixas ou os bidóns** han de estar fóra das zonas de paso e ben trincados.





Durante as manobras de arrastre son frecuentes **os golpes e os atrapamentos coas artes e as feridas**, especialmente nas mans.

Na virada e na manobra co copo, hai riscos de **golpes, choques ou esmagamentos por cargas suspendidas** (balanceo da carga, caída da carga ou do propio guindastre).

- » Durante a largada e a virada das artes, **non permanezas en zonas de risco**.
- » Se un flotador ou un elemento da arte **se engancha**, solta inmediatamente a roupa.
- » **Desprázate con moita precaución** sobre o copo. Ao desatar o fondo, mantén ás túas costas a parte pechada para evitar ser arrastrado coa captura.
- » Non te sitúes na proximidade de **cargas penduradas**, especialmente baixo o copo.
- » **Os elementos de elevación** serán adecuados e os ganchos terán pasadores de seguridade.
- » **Utiliza casco de protección** nas manobras co copo.
- » **Non desmalles o peixe** da arte durante a virada.



As **caídas ao mar durante as operacións** son frecuentes e poden ser mortais.

Na largada e na virada, os traballadores poden quedar atrapados na arte e ser arrastrados ao mar.

Nos arrasteiros industriais, hai risco de caída ao mar pola rampla de popa.

- » **Utiliza sempre chaleco salvavidas** autoinflable para traballar na cuberta e, en caso necesario, un sistema de retención fronte a caídas de altura.
- » **Antes de abrir o portón** da rampla de popa, a tripulación situarase nunha zona segura, tras os muretes a ambos os dous lados da popa.
- » **O portón de popa** só permanecerá aberto para largar/virar a rede.



Hai **risco de sobreesforzos e posturas forzadas**, especialmente nas manobras coas portas e durante a clasificación das capturas.

- » Non manipules cargas de máis de 25 kg ti só.
- » **Evita no posible** a clasificación no chan, utiliza mesas ou plataformas
- » **Usa axudas mecánicas** para o accionamento das portas de arrastre e para elevar/transportar cargas pesadas ou manéxaas coa axuda doutras persoas.



Hai risco de **naufraxio** por corremento da carga (rotura de estiba) ou por inundación a través da rampla de popa aberta (buques industriais).

- » **Evita correntamentos de carga** e adecúa a dimensión do copo á capacidade do buque.
- » **Convén izar o dique antes de abrir o zapón** do pantano para evitar a entrada de auga. A porta do pantano debe garantir a estanquidade.

# Toma un descanso!

## Ollo coa fatiga

**A fatiga pode aumentar os erros de navegación**, os accidentes marítimos e os riscos de lesións e accidentes operacionais. Pode estar provocada por longas xornadas de traballo, os horarios nocturnos e a elevada carga física.

- » Se é posible, **durme polo menos 6 horas** sen interrupcións e fai **descansos duns 20 minutos** durante a xornada para aliviar a fatiga.
- » Sigue unha **alimentación saudable** e bebe suficiente auga para manterte ben hidratado. Mantente en **bo estado físico**.
- » **Alguns medicamentos, o alcohol, o tabaco** e outras substancias poden afectar o nivel de alerta/rendemento, así como producir insomnio ou somnolencia.



## Obrigas e responsabilidades

### Armador/a

Garante a **protección eficaz da tripulación**.

**ADOPTA** as medidas para que os buques sexan utilizados sen poñer en perigo a seguridade e a saúde da tripulación.

**FACILITA** os medios necesarios para garantir a seguridade a bordo.



### Patrón/patroa ou capitán/á

Garante a **seguridade e a saúde a bordo**.

**CUMPRE** as ordes ou as instrucións do armador ou da armadora.

**SUPERVISA** as tarefas, que lle asigna só ao personal capacitado.

**ASEGURA** o correcto estado e localización dos equipos de seguridade, emerxencia e protección, así como dos avisos, instrucións e planos do buque.

**GARANTE** que a tripulación recibe formación e información en prevención de riscos laborais e que realizan os simulacros de emerxencia.



### Tripulación

Pola **túa seguridade e a de todos**.

**RESPECTA** as medidas de seguridade adoptadas.

**SIGUE** as instrucións de seguridade recibidas.

**UTILIZA** correctamente os medios e os equipos de protección facilitados.

**INFORMA** de inmediato de calquera situación que, ao teu xuízo, entrañe un risco para a seguridade e a saúde.



Para saber máis...




  
INSST – SECTOR  
MARÍTIMO  
PESQUEIRO



  
GUÍA EUROPEA  
PRL EN PEQUENOS  
BUQUES DE PESCA



  
INSST – EQUIPOS  
DE PROTECCIÓN  
INDIVIDUAL



  
CAMPAÑA  
A SEGURIDADE  
SALVAVIDAS

