



GOBIERNO
DE ESPAÑA

MINISTERIO
DE EMPLEO
Y SEGURIDAD SOCIAL

SECRETARÍA DE ESTADO
DE LA SEGURIDAD SOCIAL

DIRECCIÓN GENERAL
DE ORDENACIÓN
DE LA SEGURIDAD SOCIAL



INSTITUTO NACIONAL
DE SEGURIDAD E HIGIENE
EN EL TRABAJO



Manual básico de Prevención de Riscos Laborais

TÉXTIL, CONFECCIÓN E PEL



Diseño e realización:
HT Publicidad, Grupo Tafalla
www.htgrupotafalla.com

Presentación

As institucións competentes en materia de seguridade e saúde no traballo, entre as que se atopa o Instituto Nacional de Seguridade e Hixiene no Traballo (INSHT), asumiron, entre os seus obxectivos principais, o impulso e a consolidación da cultura preventiva na sociedade española.

A integración da seguridade e saúde no traballo na educación é unha necesidade prioritaria para poder asentar unha auténtica cultura preventiva. É preciso tomar conciencia de que a prevención non comeza no ámbito laboral senón nas etapas anteriores, nomeadamente no sistema educativo.

A integración da formación en prevención de riscos nas diferentes etapas do sistema educativo, e en particular no nivel profesional regulado, é clave e require dun apoio e asistencia especiais de cara a conseguir profesionais cunha formación que, ademais de garantir a calidade do seu traballo, lles permita realizalo coas máximas garantías de seguridade.

Por todo isto, unha liña de actuación moi importante do Plan de Acción 2015-2016, no marco da Estratexia Española de Seguridade e Saúde no Traballo 2015-2020, consiste en consolidar a integración da formación en prevención de riscos laborais nas diferentes etapas do sistema educativo.

Desta liña de actuación derívase a elaboración de 26 manuais divulgativos, un por cada familia profesional, cuxa misión fundamental é a de axudar o profesorado de formación profesional no seu labor de concienciación e sensibilización na materia de prevención de riscos laborais aos seus alumnos, futuros traballadores e empresarios da nosa sociedade.

Dado que van dirixidos a este colectivo, preténdese que os manuais sexan eminentemente prácticos e atractivos. Cada un deles contempla os riscos máis característicos da familia profesional en cuestión e as medidas preventivas máis importantes que se deben poñer en práctica para a súa prevención.

O obxectivo que se persegue con estes manuais é que os alumnos, traballadores do futuro, incorporen de xeito natural a prevención á súa actividade diaria.

Neste contexto, queremos remarcar que para sensibilizar e garantir unha adecuada aplicación da prevención en riscos laborais nas empresas é importante avanzar na mellora da calidade da formación, e fomentar a actualización e adecuación dos programas e contidos formativos á realidade do contorno.

María Dolores Limón Tamés

Directora do INSHT

Téxtil, confección e pel

No sector téxtil as operacións son moi dispares: confección, tinguidura, acabado de fibras etc. e o contacto con substancias químicas, a exposición ao ruído das máquinas empregadas e as posturas forzadas son os riscos máis destacados.

Un factor que se debe ter en conta é o de que a materia prima empregada é altamente inflamábel.

Neste sector agrúpanse os traballadores de empresas dedicadas ás seguintes actividades:


- Confección
- Coiro e marroquinería
- Preparación, curtido, tintura e acabado de peles
- Produción de fíos e teas
- Fabricación de calzado

Os traballadores expostos son, entre outros:

- Operarios da industria téxtil
- Operarios da industria de confección e peletaría
- Zapateiros-reparadores de calzado


As principais máquinas utilizadas nestas actividades, e polo tanto para ter en conta na avaliación de riscos, son:

- Mesas e equipos de corte
- Máquinas de coser
- Prensas
- Lavadoras-secadoras
- Máquinas para acabados especiais
- Etiquetadoras
- Máquinas de colocación de accesorios
- Equipamentos de pasada do ferro



O presente manual recolle os riscos e medidas de prevención tanto xerais como específicas máis relevantes asociados a este sector unha maneira orientativa. Sempre se deben seguir as medidas preventivas previstas na planificación preventiva e nas instrucións do empresario.

O seu obxectivo é axudarche a tomar as medidas adecuadas para realizares o traballo dunha maneira segura.



Riscos laborais en téxtil, confección e pel

RISCOS DE SEGURIDADE

- Riscos de caída de persoas
 - Caída ao mesmo nivel
 - Caída a distinto nivel
- Risco de golpes e choques
- Risco de atrapamento
- Risco de corte e amputación
- Risco eléctrico
- Risco de incendio
- Risco de contacto
 - Contacto con substancias químicas
 - Contacto térmico (queimaduras)

RISCOS HIXIÉNICOS

- Exposición a substancias nocivas
- Exposición ao ruído

RISCOS ERGONÓMICOS

- Manipulación manual de cargas
- Forzas e movementos repetitivos
- Traballos de pé

RISCO PSICOSOCIAL



**Riscos e
Medidas Preventivas**

Riscos de seguridade

As caídas poden producirse ao mesmo ou a distinto nivel. Presta especial atención no uso de escaleiras de man.

CAÍDA AO MESMO NIVEL

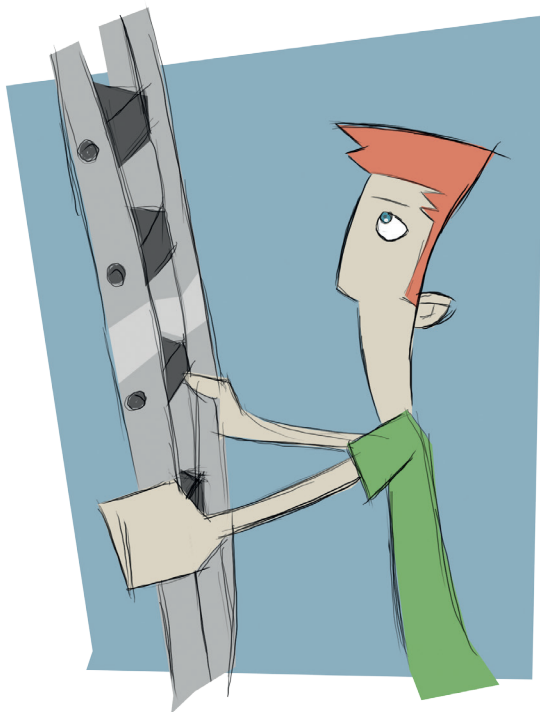
- Para evitar tropezóns, elimina a sucidade, papeis, po, derramos e lixo da zona de traballo.
- Limpa derramos ou goteos de líquidos de maneira inmediata.
- Retira as ferramentas e outros elementos que non se estean utilizando e impidan o paso.
- Ten coidado de non dificultar a visión ao transportar cargas dun sitio a outro.
- Non corras, camiña amodo.
- Usa calzado de seguridade.



CAÍDA A DISTINTO NIVEL

Ademais das medidas anteriores, ten en conta o risco derivado do uso de escaleiras de man. Para previr este tipo de risco:

- Cando uses escaleira de man, asegúrate de que teñen apoios antiesvarantes e presta atención ao ángulo de colocación e á forma de utilización.
- Ás escaleiras de man hai que subir con precaución, situarse fronte a elas e agárrate coas dúas mans.
- Non uses cadeiras, caixas ou similares para acceder a obxectos en altura.

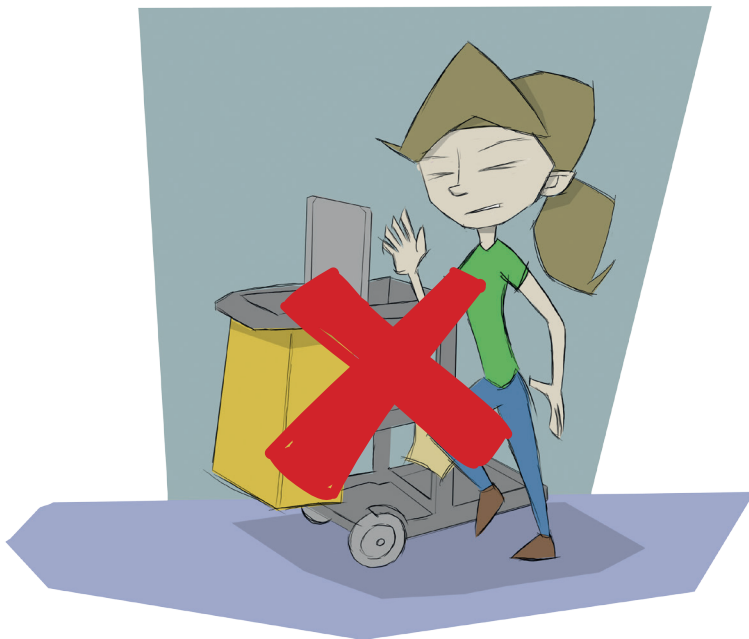


Riscos de seguridade

RISCO DE GOLPES E CHOQUES

Mantén o espazo limpo e ordenado na medida do posíbel, principalmente co material que deixes acumulado no chan e cando remates co uso dos equipos ou ferramentas de traballo.

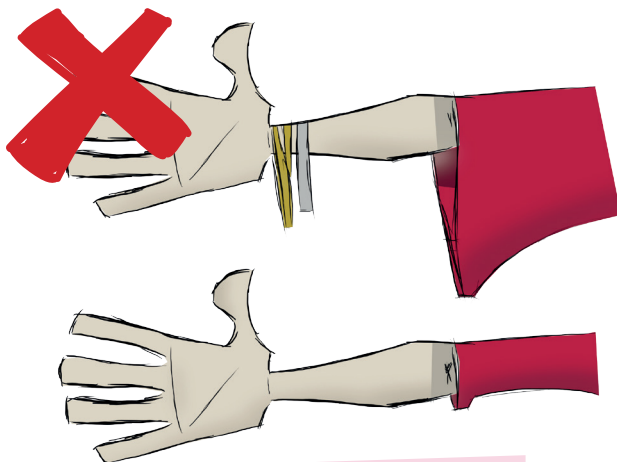
- Mantén as zonas de paso despeixadas e perfectamente iluminadas.
- O centro de traballo debe manterse limpo e ordenado.
- Non deixes equipos ou ferramentas de traballo nin materiais en zonas de paso.



RISCO DE ATRAPAMENTO

O risco de atrapamento pode producirse principalmente durante o uso da maquinaria. Para evitalo débense utilizar resgardos.

- Sigue as normas de seguridade indicadas polo fabricante en cada unha das máquinas.
- Non manipules os protectores de seguridade das máquinas.
- Non realices operacións de mantemento sen ter a máquina parada.
- Leva roupa de traballo axustada ao corpo, e evita o uso de pulseiras, cadeas ou outros obxectos que poidan engancharse nas máquinas.



MÁQUINA DE COSER

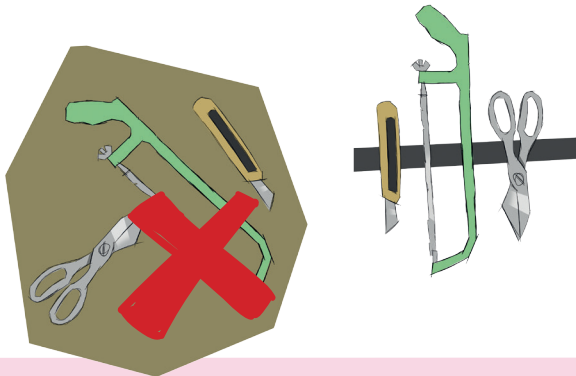
- Utiliza o resguardo instalado para evitar o contacto da man coa agulla.
- Coloca a man na dirección da costura.

Riscos de seguridade

RISCO DE CORTE

O risco de corte pode producirse principalmente durante o uso de tesoiras ou outras ferramentas de traballo cortantes e de cortadoras eléctricas.

- Non utilices os equipos de corte para usos distintos daqueles aos que estean destinados.
- Mantén en bo estado de limpeza e conservación todos os equipos de traballo.
- Garda as ferramentas cortantes en fundas e/ou soportes adecuados.



TESOIRAS

- Usa as tesoiras só para cortar materiais axeitados.
- Fai os cortes en dirección contraria ao corpo.
- Usa vaíñas de material duro para o seu transporte e gardado.

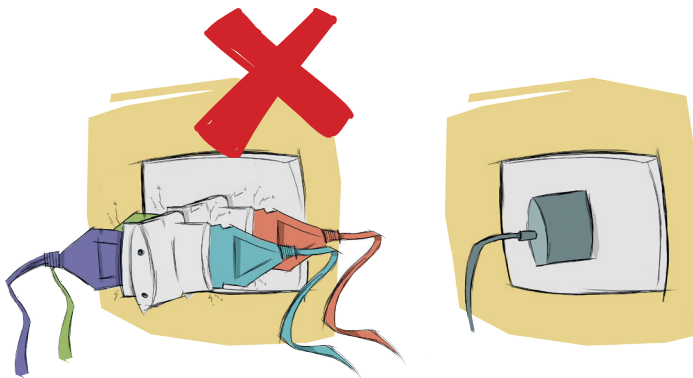
CORTADORAS ELÉCTRICAS

- Axusta a prensa con respecto ao espesor da tea para que a coitela sobresaia o menos posíbel durante o corte.
- Non axustes a prensa coa máquina en funcionamento.

RISCO ELÉCTRICO

Lembra que é importante que comuniqués a aparición de calquera chispa ou indicio de deficiencia na instalación ou máquinas eléctricas.

- Se observas algunha deficiencia na instalación eléctrica, comunícaa inmediatamente ao responsábel das instalacións.
- Evita o uso de ladróns en enchufes de corrente.
- Non vertas líquidos cerca de tomas de corrente, aparellos ou cadros eléctricos.
- Comproba diariamente o estado de cables, enchufes e aparatos eléctricos.
- Asegúrate de que os sistemas de posta a terra están en combinación con interruptores diferenciais e magnetotérmicos.
- En caso de avaría, desconecta a tensión, saca o enchufe e comunica os danos para a súa reparación.
- No poñas obstáculos diante do interruptor principal para que sexa totalmente accesíbel.
- Asegúrate de que o quadro eléctrico está pechado e de que o perigo eléctrico está debidamente sinalizado.

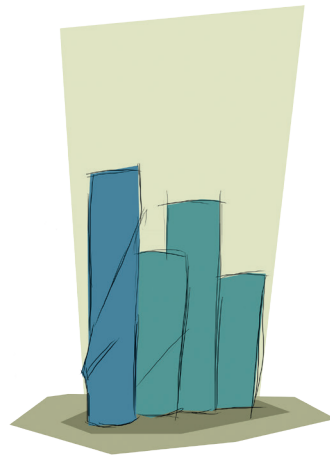
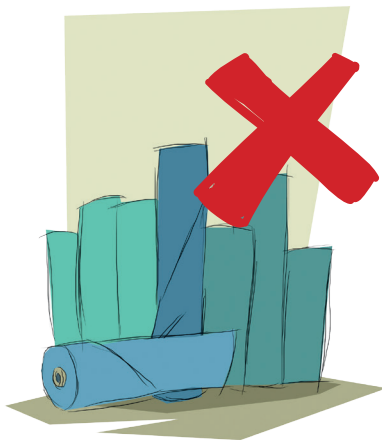


Riscos de seguridade

RISCO DE INCENDIO

Para evitar calquera conato de incendio, afasta os materiais inflamábeis ou combustíbeis, como teas ou fibras, de calquera foco de calor ou ignición.

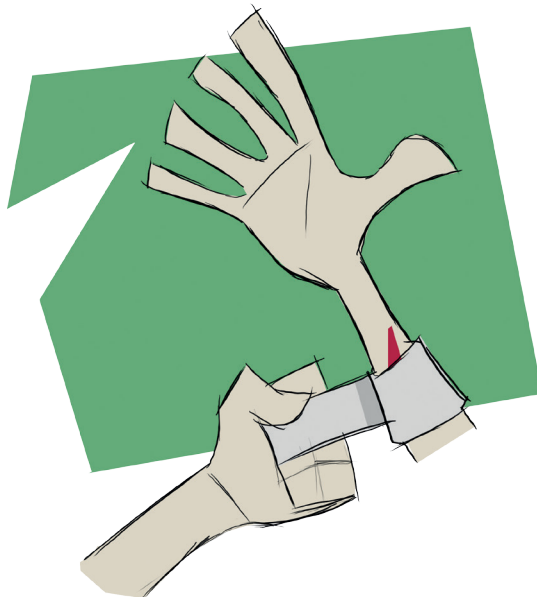
- Afasta os materiais inflamábeis ou combustíbeis de calquera foco de calor ou ignición.
- Controla as posibles fontes de ignición (estufas, calefactores, enchufes sobrecargados etc.)
- Coñece a utilización dos extintores de incendios adecuados ao tipo de lume.
- Coñece os carteis expostos con plano de localización e o procedemento de evacuación.
- Deixa libres as saídas de emerxencia.
- Acumula só material para as tarefas máis inmediatas e evita acumulacións innecesarias de teas, fibras etc.



Existen dous tipos de risco de contacto: con substancias químicas e térmico. Extrema a precaución ao utilizar equipos de de pasar o ferro xa que existen zonas quentes sen protexer e vapores quentes.

CONTACTO CON SUBSTANCIAS QUÍMICAS

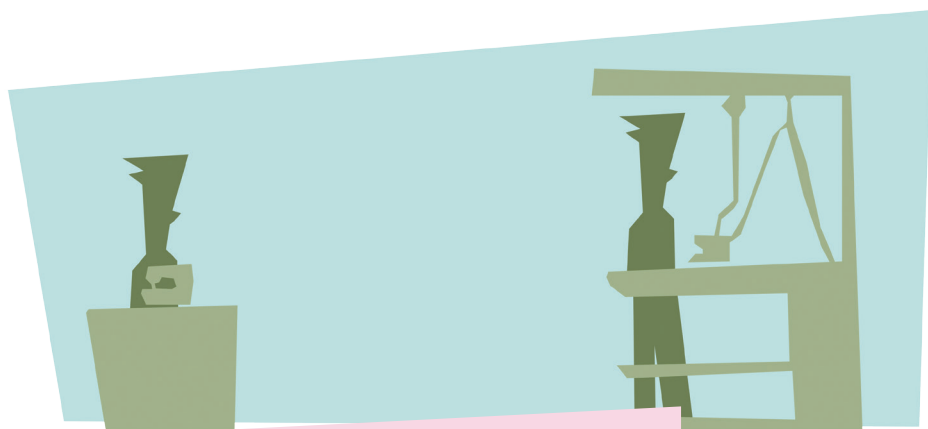
- Respecta o lugar de almacenamento dos produtos.
- Dispón e utiliza os equipos de protección individual con marcado CE, segundo as prescricións de uso e as fichas de datos de seguridade dos produtos.
- Cubre os cortes e feridas con vendaxes impermeables.
- Extrema a hixiene persoal despois do seu uso.



Riscos de seguridade

CONTACTO TÉRMICO (QUEIMADURAS)

- Sigue as instrucións do fabricante da máquina para non tocar por erro ningunha zona extremadamente quente.
- Evita o contacto coas partes móbiles das máquinas en funcionamento.



EQUIPOS DE PASADA DO FERRO

- Procura que as tarefas de pasada do ferro se realicen nun lugar apartado do resto de actividades do taller para evitar o contacto coas zonas quentes.
- Extrema a precaución cos vapores producidos na operación de pasar o ferro.

Riscos hixiénicos

Hai dous riscos de exposición fundamentais: o ruído, derivado da utilización de maquinaria, e a exposición a substancias nocivas derivadas da manipulación e tratamento dos disolventes, tinturas ou pigmentos, en forma de po e vapores, empregados para os diferentes acabados dos tecidos.

EXPOSICIÓN A SUBSTANCIAS NOCIVAS

- Mantén unha ventilación adecuada do local, sexa natural ou forzada.
- Utiliza equipos respiratorios de protección individual, con marcado CE, se non fose posible ou fose insuficiente a ventilación instalada.
- Mantén sempre unha conduta hixiénica adecuada.

MANIPULACIÓN DE TECIDOS (PO DE PELES, LÁ, ALGODÓN E OUTRAS FIBRAS))

- Humidifica a materia prima durante o seu uso.
- Utiliza roupa de traballo que non acumule po.

TRATAMENTO DE TECIDOS (POS METÁLICOS E VAPORES)

- Extrema a precaución na operación de quecemento de plásticos.

ACABADOS (FORMALDEHIDO, DISOLVENTES, TINTURAS E PIGMENTOS)

- Emprega útiles adecuados durante a manipulación das substancias usadas para o acabado.

Riscos hixiénicos



EXPOSICIÓN AO RUÍDO

- Evita as zonas de paso con altos niveis de ruído.
- Reduce o tempo de exposición mediante quendas de traballo.
- Revisa o correcto asentamento ou colocación da maquinaria antes da súa utilización.

TALLERES, MÁQUINAS DE REBERTEADO ETC.

- Usa os equipos de protección individual, con marcado CE, que sexan necesarios en cada operación.

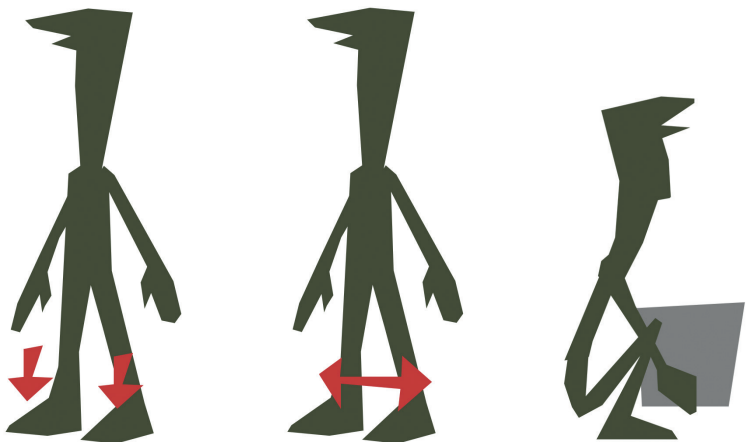
Riscos ergonómicos

Presta especial atención ás fases que debes seguir para a manipulación manual de cargas, e utiliza sempre que poidas equipos auxiliares como carretillas ou transpalés, ou a axuda doutra persoa. Non realices movementos bruscos e forzados do corpo e procura cambiar de tarefa con frecuencia.

MANIPULACIÓN MANUAL DE CARGAS

- Evita a manipulación de cargas pesadas (de máis de 25 kg no caso dos homes e de máis de 15 kg no caso das mulleres).
- Manipula as cargas con axuda de medios auxiliares (carretillas, transpalés) ou con axuda doutras persoas sempre que sexa posíbel.
- Evita xirar o tronco mentres manipulas as cargas.
- Sitúa os obxectos a manipular á altura comprendida entre os xeonllos e os ombros.
- Ao realizar a manipulación de cargas manualmente ten en conta os seguintes pasos que se deben seguir:

Riscos ergonómicos



PASOS QUE SE DEBEN SEGUIR:

- 1.º Apoia os pés firmemente.
- 2.º Separa os pés lixeiramente.
- 3.º Dobra os cadrís e os xeonllos para coller a carga.
- 4.º Levanta a carga coas costas rectas.
- 5.º Mantén a carga tan cerca do corpo como sexa posíbel.

FORZAS E MOVEMENTOS REPETITIVOS

- Realiza cambios de postura e descansos durante os traballos, e cambia de tarefa se é posíbel.
- Coloca as ferramentas e os medios para realizar o traballo ao alcance da man.

TRABALLOS DE PÉ

- Mantén o corpo ergueito e evita os xiros e inclinacións importantes do tronco cara adiante ou cara aos lados.
- Para reducir a tensión muscular, emprega asentos de pé/sentado. Se non é posíbel, anda ou séntate cada certo tempo.
- Non permanezas demasiado tempo na mesma posición, cambia de postura e realiza movementos suaves de estirada dos músculos.

Riscos psicosociais

Unha mala planificación das tarefas que debes realizar, o estrés xerado por unha reunión ou visita importante ou a presión á que podes estar sometido para cumprir os obxectivos marcados son varios exemplos deste risco. Se estas condicións son deficitarias, poden dar lugar a:

- Estrés
- *Burnout*
- Acoso psicolóxico no traballo (APT)
- Violencia:
 - Acoso sexual
 - Acoso discriminatorio
 - Violencia ocupacional externa (VOE)

Unha avaliación e valoración das condicións de traballo permitirá implantar medidas preventivas adaptadas que eviten a aparición de riscos psicosociais.

- Planifica o tempo e as tarefas que debes realizar de maneira ordenada, e intenta cumprilo estritamente.
- Se non tes moi claros os obxectivos que debes acadar no posto de traballo, fala co teu responsábel para que te dirixa a uns máis concretos e definidos. Isto axudarache a planificar as tarefas, acadar os obxectivos e conseguir así unha promoción ou valoración laboral.
- Solicita información e/ou formación cando vexas que a necesitas para desenvolver as túas tarefas.
- Relaciónate cos teus compañeiros e apóiate neles falando sobre calquera tema que che preocupe ou che cause unha situación de estrés ou incomodidade no teu posto de traballo, sexa xerada polo teu responsábel, un cliente ou outro compañeiro. Sobre todo se ves que a situación é límite (acoso ou violencia).
- Non prolongues de xeito habitual a xornada de traballo e, en caso inevitábel, compénsaa cun descanso adicional. Así conseguirás conciliar a vida familiar, persoal e laboral.
- Realiza pausas ou cambia de tarefa para evitar a monotonía do traballo.



Normativa

Normativa

A continuación preséntase unha relación non exhaustiva de normativa xeral e específica en materia de prevención de riscos laborais que se pode consultar como complemento á información contida neste manual.

Normativa xeral

- Lei 31/1995, do 8 de novembro, de **prevención de riscos laborais**. BOE n.º 269 do 10/11/1995
- Real decreto 39/1997, do 17 de xaneiro, polo que se aproba o **Regulamento dos servizos de prevención**. BOE n.º 27 do 31/01/1997.

Normativa específica

- Real decreto 485/1997, do 14 de abril, polo que se establecen as disposicións mínimas en materia de **sinalización de seguridade e saúde no traballo**. BOE n.º 97 do 23/04/1997
- Real decreto 486/1997, do 14 de abril, polo que se establecen as disposicións mínimas de seguridade e saúde nos **lugares de traballo**. BOE n.º 97 do 23/04/1997
- Real decreto 487/1997, do 14 de abril, sobre disposicións mínimas de seguridade e saúde relativas á **manipulación manual de cargas** que supoñan riscos, en particular dorsolumbares, para os traballadores. BOE n.º 97 do 23/04/1997
- Real decreto 488/1997, do 14 de abril, sobre disposicións mínimas de seguridade e saúde relativas ao traballo con equipos que inclúan **pantallas de visualización de datos**. BOE n.º 97 do 23/04/1997
- Real decreto 664/1997, do 12 de maio, sobre a protección dos traballadores contra os riscos relacionados coa exposición a **axentes biolóxicos** durante o traballo. BOE n.º 124 do 24/05/1997
- Real decreto 665/1997, do 12 de maio, sobre a protección dos traballadores contra os riscos relacionados coa exposición a **axentes canceríxenos** durante o traballo. BOE n.º 124 do 24/05/1997
- Real decreto 773/1997, do 30 de maio, sobre disposicións mínimas de seguridade e saúde relativas á utilización polos traballadores de **equipos de protección individual**. BOE n.º 140 do 12/06/1997

- Real decreto 1215/1997, do 18 de xullo, polo que se establecen as disposicións mínimas de seguridade e saúde para a utilización polos traballadores dos **equipos de traballo**. BOE n.º 188 do 07/08/1997
- Real decreto 1627/1997, do 24 de outubro, polo que se establecen disposicións mínimas de seguridade e saúde nas **obras de construción**. BOE n.º 256 do 25/10/1997
- Real decreto 374/2001, do 6 de abril, sobre a protección da saúde e seguridade dos traballadores contra os riscos relacionados cos **axentes químicos** durante o traballo. BOE n.º 104 do 1/05/2001
- Real decreto 614/2001, do 8 de xuño, sobre disposicións mínimas para a protección da saúde e seguridade dos traballadores fronte ao risco eléctrico. BOE n.º 148 do 21/06/2001
- Real decreto 681/2003, do 12 de xuño, sobre a protección da saúde e da seguridade dos traballadores expostos aos riscos derivados de atmosferas explosivas no lugar de traballo. BOE n.º 145 do 18/06/2003
- Real decreto 1311/2005, do 4 de novembro, sobre a protección da saúde e da seguridade dos traballadores fronte aos riscos derivados ou que poidan derivarse da **exposición a vibracións** mecánicas. BOE n.º 265 do 05/11/2005
- Real decreto 286/2006, do 10 de marzo, sobre a protección da saúde e seguridade dos traballadores contra os riscos relacionados coa exposición ao **ruído**. BOE n.º 60 do 11/03/2006
- Real decreto 396/2006, do 31 de marzo, polo que se establecen as disposicións mínimas de seguridade e saúde aplicables aos traballos con risco de exposición ao **amianto**. BOE n.º 86 do 11/04/2006
- Real decreto 486/2010, do 23 de abril, sobre a protección da saúde e seguridade dos traballadores contra os riscos relacionados coa exposición a **radiacións ópticas** artificiais. BOE n.º 99 do 24/04/2010
- Real decreto 299/2016, do 22 de xullo, sobre a protección da saúde e seguridade dos traballadores contra os riscos relacionados coa exposición a **campos electromagnéticos**. BOE n.º 182 do 29/07/2016

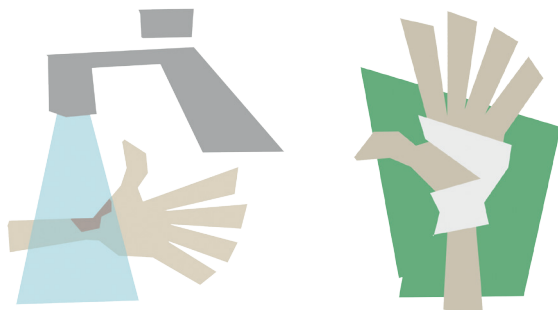
Máis normativa dispoñíbel na web do INSHT:

<http://www.insht.es>

Primeiros auxilios

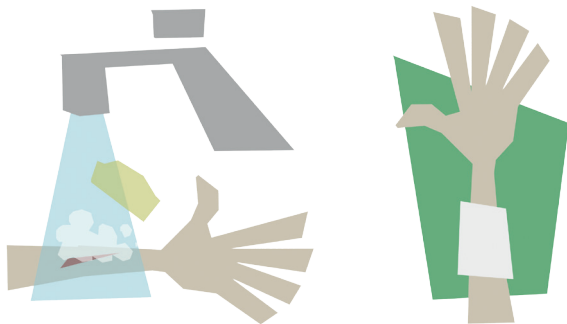
Queimaduras:

- Somerxe ou lava a queimadura con auga fría.
- Cúbrea con gasa estéril.
- Busca atención médica.



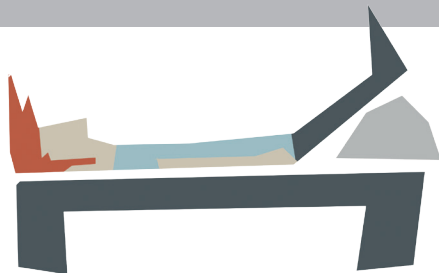
Feridas:

- Lava a ferida con auga e xabón.
- Non apliques pomadas.
- Cubre a ferida con gasa estéril (nunca con algodón).



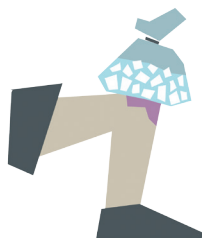
Desmaios:

- Deita o accidentado e levántalle os pés por riba do nivel do corazón.
- Faino nun lugar con boa ventilación e afrouxándolle a roupa.



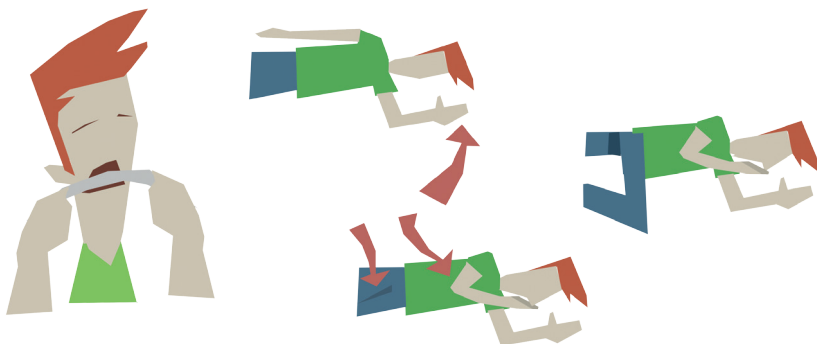
Contusións:

- Aplica xeo sobre a zona afectada (pero nunca o fagas directamente sobre a pel, pon unha toalla ou pano entre o xeo e a pel) ou panos humedecidos con auga fría durante uns 15 minutos.
- Se é posíbel, eleva a área afectada.



Convulsións:

- Coloca o afectado deitado nun lugar onde non poida golpearse e non impidas os seus movementos.
- Pono na posición lateral de seguridade.





**INSTITUTO NACIONAL
DE SEGURIDAD E HIGIENE
EN EL TRABAJO**

