



GOBIERNO
DE ESPAÑA

MINISTERIO
DE EMPLEO
Y SEGURIDAD SOCIAL

SECRETARÍA DE ESTADO
DE LA SEGURIDAD SOCIAL

DIRECCIÓN GENERAL
DE ORDENACIÓN
DE LA SEGURIDAD SOCIAL



Manual bàsic de Prevenció de Riscos laborals

TÈXTIL, CONFECCIÓ I PELL



Disseny i realització:
HT Publicidad, Grupo Tafalla
www.htgrupotafalla.com

Presentació

Les institucions competents en matèria de seguretat i salut en el treball, entre les quals es troba l'Institut Nacional de Seguretat i Higiene en el Treball (INSHT), han assumit com un dels objectius principals l'impuls i la consolidació de la cultura preventiva en la societat espanyola.

La integració de la seguretat i salut en el treball en l'educació és una necessitat prioritària per assentar una autèntica cultura preventiva. És necessari prendre consciència que la prevenció no comença a l'àmbit laboral, sinó en les etapes anteriors, en particular en el sistema educatiu.

La integració de la formació en prevenció de riscos en les diferents etapes del sistema educatiu i en particular en la formació professional reglada, és clau i requereix un suport i una assistència especial per tal d'aconseguir professionals la formació dels quals, a més de garantir la qualitat de la seva feina, els permeti realitzar-lo amb les màximes garanties de seguretat.

Per tot això, una línia d'actuació molt important del Pla d'Acció 2015-2016, en el marc de l'Estratègia Espanyola de Seguretat i Salut en el Treball 2015-2020, consisteix a consolidar la integració de la formació en prevenció de riscos laborals en les diferents etapes del sistema educatiu.

D'aquesta línia d'actuació es deriva l'elaboració de 26 manuals divulgatius, un per cada família professional, la missió fonamental dels quals és la d'ajudar els professors de formació professional en la seva labor de conscienciació i sensibilització en matèria de prevenció de riscos laborals als seus alumnes, futurs treballadors i empresaris de la nostra societat.

Atès que van adreçats a aquest col·lectiu, s'ha pretès que els manuals siguin eminentment pràctics i atractius. Cada un d'ells contempla els riscos més característics de la família professional en qüestió i les mesures preventives més importants a posar en pràctica per prevenir-los.

L'objectiu que es persegueix amb aquests manuals és que els alumnes, treballadors del futur, incorporin la prevenció a la seva activitat diària d'una manera natural.

En aquest context volem remarcar que per sensibilitzar i garantir una adequada aplicació de la prevenció de riscos laborals a les empreses, és important avançar en la millora de la qualitat de la formació, fomentant l'actualització i adequació dels programes i continguts formatius a la realitat de l'entorn.

María Dolores Limón Tamés

Directora de l'INSHT

Tèxtil, confecció i pell

En el sector Tèxtil les operacions són molt dispars: confecció, tint, acabat de fibres, etc., essent els riscos per contacte amb substàncies químiques, l'exposició al soroll de les màquines utilitzades i les postures forçades els més destacats.

Un factor a tenir en compte és que la matèria primera utilitzada és altament inflamable.

En aquest sector s'agrupen les empreses dedicades a les següents activitats:


- Confecció
- Cuir i marroquineria
- Preparació, adobat, tintura i acabats de pells
- Producció de fils i teles
- Fabricació de calçat

Els treballadors exposats són, entre altres:

- Operaris de la indústria tèxtil
- Operaris de la indústria de confecció i pelletteria
- Sabaters - reparadors de calçat


Les principals màquines utilitzades en aquestes activitats i a les quals s'haurà de tenir en compte en l'avaluació de riscos són:

- Taules i equips de tall
- Màquines de cosir
- Premses
- Rentadores - assecadores
- Màquines per a acabats especials
- Etiquetadoras
- Màquines de col·locació d'accessoris
- Equips de planxat



Aquest manual recull els riscos i mesures de prevenció tant generals com específics més rellevants associats a aquest sector de una manera orientativa, sempre s'han de seguir les mesures preventives previstes a la planificació preventiva i les instruccions de l'empresari.

El seu objectiu és ajudar-te a prendre les mesures adequades per realitzar el treball d'una manera segura.



Riscos laborals en Tèxtil, confecció i pell

RISCOS DE SEGURETAT

Riscos de caiguda de persones

Caiguda al mateix nivell

Caiguda a diferent nivell

Risc de cops i xocs

Risc d'atrapament

Risc de tall i amputació

Risc elèctric

Risc d'incendi

Risc de contacte

Contacte substàncies químiques

Contacte tèrmic (cremades)

RISCOS HIGIÈNICS

Exposició a substàncies nocives

Exposició al soroll

RISCOS ERGONÒMICS

Manipulació manual de càrregues

Esforços i moviments repetitius

Treballs dempeus

RISC PSICOSOCIAL



**Riscos i
Mesures Preventives**

Riscos de seguretat

Les caigudes es poden produir al mateix o a diferent nivell. Para especial atenció en l'ús d'escales de mà.

CAIGUDA AL MATEIX NIVELL

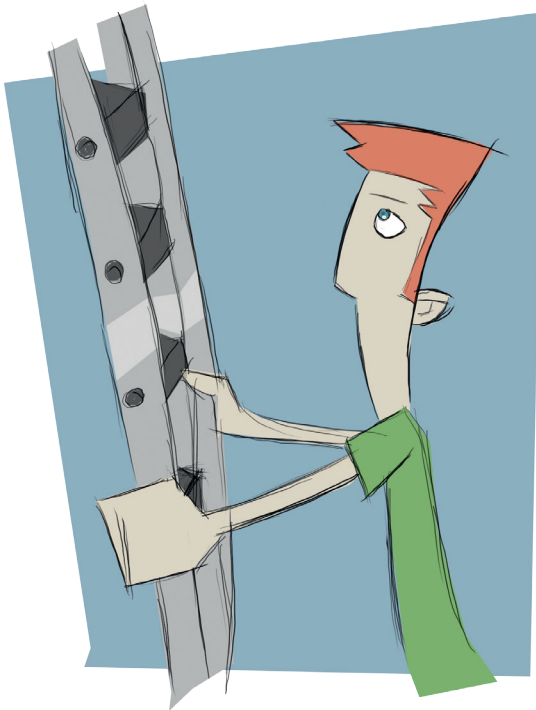
- Per tal d'evitar ensopegades, elimina la brutícia, papers, pols, vessaments i residus de la zona de treball.
- Neteja vessaments o degotejos de líquids presents de forma immediata.
- Retira les eines o altres elements que no s'estiguin usant o que no permetin el pas.
- Vés amb compte de no dificultar la visió al transportar material d'un lloc a un altre.
- No corris, camina a poc a poc.
- Usa calçat de seguretat.



CAIGUDA A DIFERENT NIVELL

A més a més de les mesures anteriors, has de tenir en compte el risc derivat de l'ús d'escales de mà. Per prevenir aquest tipus de risc:

- A l'utilitzar escala de mà, assegura't que té suports antilliscants i para atenció a l'angle de col·locació i a la forma d'utilització.
- A les escales de mà cal pujar amb precaució, posant-te de cara i agafant-te amb les dues mans.
- No utilitzis cadires, caixes o semblants per agafar objectes en altura.



Riscos de seguretat

RISC DE COPS I XOCS

Mantingues l'espai net i ordenat en la mesura del possible, principalment amb el material que deixis acumulat al terra i quan acabis amb l'ús dels equips o eines de treball.

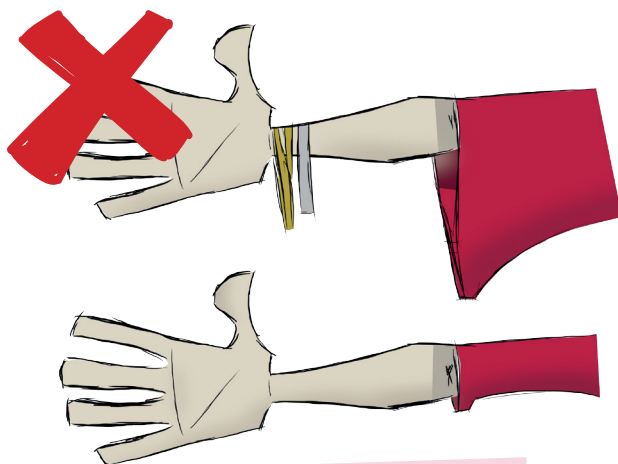
- Mantingues les zones de pas lliures d'objectes i perfectament il·luminades.
- El centre de treball ha d'estar net i ordenat.
- No deixis equips o eines de treball ni materials en zones de pas.



RISC D'ATRAPAMENT

El risc d'atrapament es pot produir principalment durant l'ús de la maquinària, per evitar-ho s'han d'utilitzar resguards.

- Segueix les normes de seguretat indicades pel fabricant en cadascuna de les màquines.
- No manipulis els protectors de seguretat de les màquines.
- No facis operacions de manteniment sense tenir la màquina parada.
- Porta roba de treball ajustada al cos i no duguis polseres, cadenes o altres objectes que puguin enganxar-se en les màquines utilitzades.



MÀQUINA DE COSIR

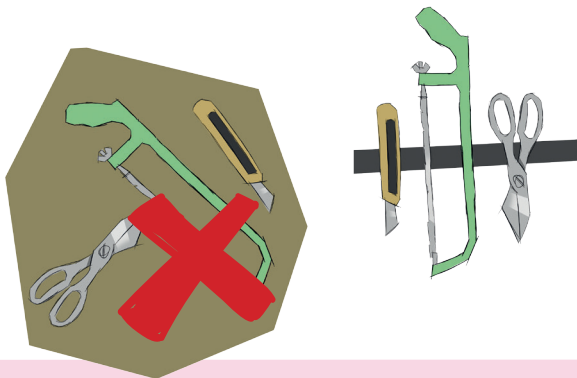
- Fes servir el resguard instal·lat per evitar el contacte de la mà amb l'agulla.
- Col·loca la mà en direcció a la costura.

Riscos de seguretat

RISC DE TALL

El risc de tall es pot produir principalment durant l'ús de tisores o altres eines de treball tallants i de talladores elèctriques.

- No utilitzis els equips de tall per a usos diferents d'aquells als quals estan destinats.
- Mantingues en bon estat de neteja i conservació tots els equips de treball.
- Guarda les eines tallants en fundes i/o suports adequats.



TISORES

- Fes servir les tisores només per tallar materials adequats.
- Realitza els talls en direcció contrària al cos.
- Fes servir beines de material dur per al transport i el desat.

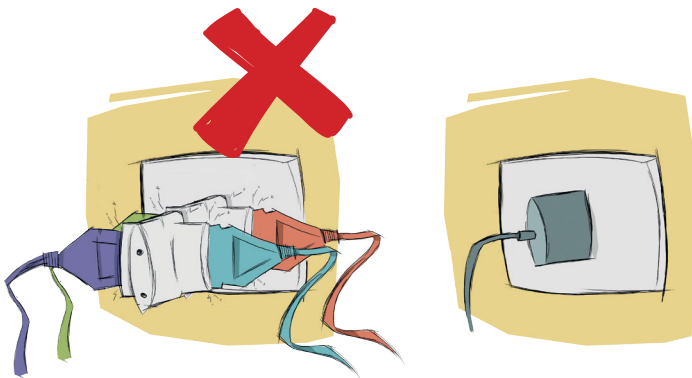
TALLADORES ELÈCTRIQUES

- Ajusta la premsa segons el gruix de la tela perquè la fulla sobresurti el menys possible durant el tall.
- No ajustis la premsa amb la màquina en funcionament.

RISC ELÈCTRIC

Recorda que és important que comuniquis l'existència d'espurnes o indici d'alguna deficiència en la instal·lació o màquina elèctrica que utilitzis.

- Si observes alguna deficiència en la instal·lació elèctrica, comunica-ho immediatament al responsable de les instal·lacions.
- Evita l'ús de lladres en endolls de corrent.
- No vessis líquids a prop de presses de corrent, aparells o quadres elèctrics.
- Comprova diàriament l'estat de cables, endolls i aparells elèctrics.
- Assegura't que els sistemes de presa de terra estan en combinació amb interruptors diferencials i magneto-tèrmics.
- En cas d'avaría, desconnecta la tensió, treu l'endoll i comunica els danys per a la seva reparació.
- No posis obstacles davant de l'interruptor principal perquè sigui totalment accessible.
- Assegura't que el quadre elèctric està tancat i que el perill elèctric està degudament senyalitzat.

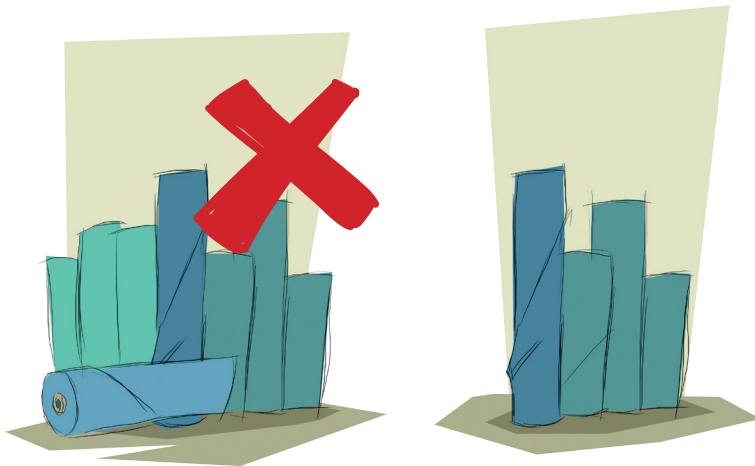


Riscos de seguretat

RISC D'INCENDI

Per evitar qualsevol conat d'incendi, allunya els materials inflamables o combustibles de qualsevol focus de calor o ignició, com teles o fibres.

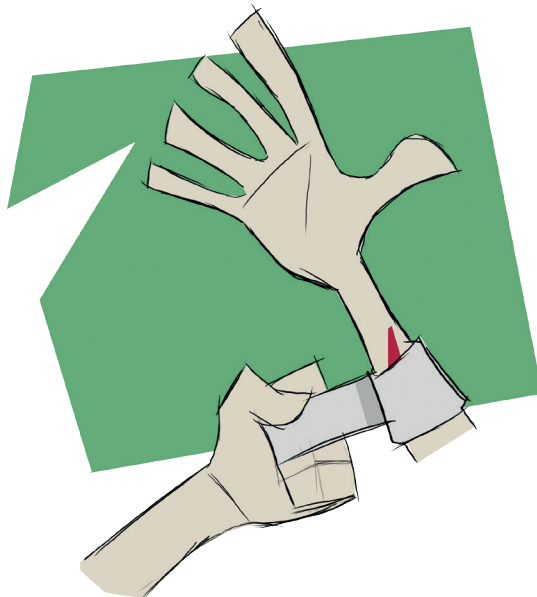
- Allunya els materials inflamables o combustibles de qualsevol focus de calor o ignició.
- Controla les possibles fonts d'ignició (estufes, calefactores, endolls sobrecarregats, etc.).
- Coneix la utilització dels extintors d'incendi adequats a la classe de foc.
- Coneix els cartells exposats amb plànol de localització i el procediment d'evacuació.
- Deixa lliure les sortides d'emergència.
- Acumula només material per a les tasques immediates i evita acumulacions innecessàries de teles, fibres, etc.



Existeixen dos tipus de riscos de contacte: amb substàncies químiques i contacte tèrmic. Extrema la precaució a l'utilitzar equips de planxat, ja que existeixen zones calentes sense protegir, així com vapors calents.

CONTACTE AMB SUBSTÀNCIES QUÍMIQUES

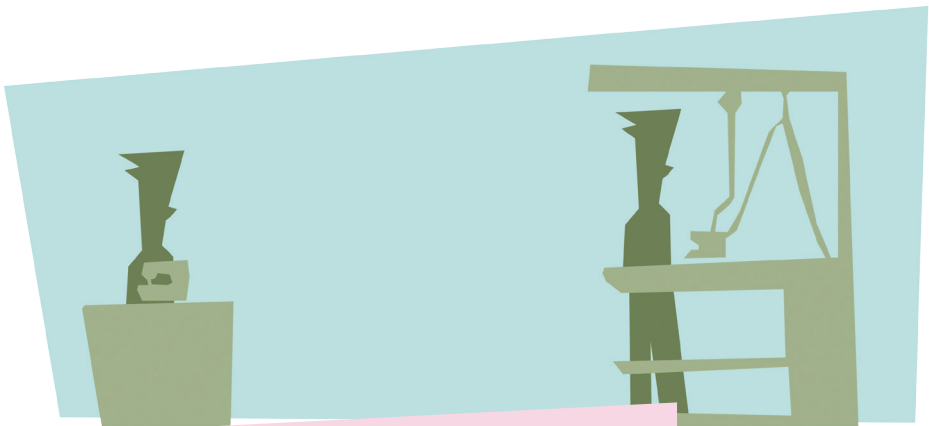
- Respecta el lloc d'emmagatzematge dels productes.
- Disposa i fes servir els equips de protecció individual, amb marcatge CE, segons les prescripcions d'ús i la fitxa de dades de seguretat dels productes.
- Cobreix els talls i ferides amb embenats impermeables.
- Extrema la higiene personal després del seu ús.



Riscos de seguretat

CONTACTE TÈRMIC (CREMADES)

- Segueix les instruccions del fabricant de la màquina que utilitzis per no tocar per error cap zona extremadament calenta.
- Evita el contacte amb les parts mòbils de màquines en funcionament.



EQUIPS DE PLANXAT

- Procura que les tasques de planxat es realitzin en un lloc apartat de la resta d'activitats del taller per evitar el contacte amb les zones calentes.
- Extrema la precaució amb els vapors produïts en l'operació de planxat.

Riscos higiènic

Hi ha dos riscos d'exposició fonamentals: el soroll, derivat de la utilització de maquinària generadora de soroll, i l'exposició a substàncies nocives, derivada de la manipulació i tractament dels teixits en forma de pols i vapors i dels diferents acabats, com dissolvents, tints o pigments.

EXPOSICIÓ A SUBSTÀNCIES NOCIVES

- Mantingues una ventilació adequada del local, ja sigui natural o forçada.
- Fes servir equips respiratoris de protecció individual, amb marcatge CE, si no fos possible o fos insuficient la ventilació instal•lada.
- Respecta sempre una conducta higiènica adequada.

MANIPULACIÓ DELS TEIXITS (POLS DE PELLS, LLANA, COTÓ I ALTRES FIBRES)

- Humidifica la matèria primera durant el seu ús.
- Fes servir roba de treball que no acumuli pols.

TRACTAMENT DE TEIXITS (POLS METÀL•LIQUES I VAPORS)

- Extrema la precaució amb l'operació d'escalfament de plàstics.

ACABATS (FORMALDEHID, DISSOLVENTS, TINTS I PIGMENTS)

- Fes servir estris adequats durant la manipulació de les substàncies utilitzades per a l'acabat.

Riscos higièncs



EXPOSICIÓ AL SOROLL

- Evita les zones de pas amb alts nivells de soroll.
- Redueix el temps d'exposició mitjançant torns de treball.
- Revisa el correcte assentament o col•locació de la maquinària abans de la seva utilització.

TALLERS, MÀQUINES DE RIBETEJAT, ETC.

- Fes servir els equips de protecció individual, amb marcatge CE, que siguin necessaris per a cada operació.

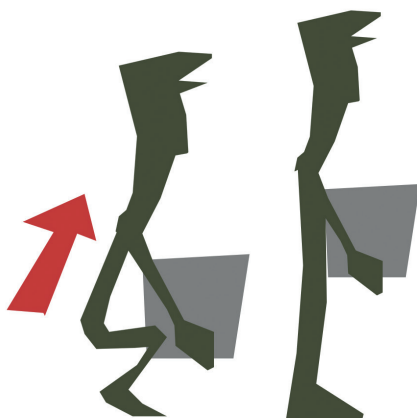
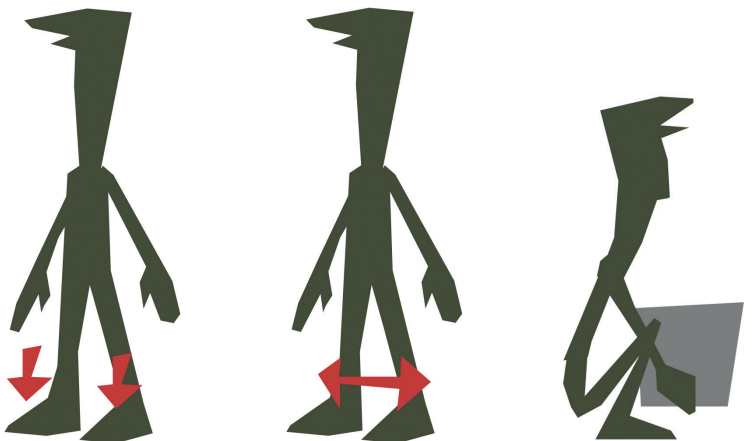
Riscos ergonòmics

Para especial atenció als passos que has de seguir per a la manipulació manual de càrregues i fes servir, sempre que puguis, un equip auxiliar, com carretons o portapalets, o l'ajuda d'una altra persona. No facis moviments bruscos i forçats del cos i procura canviar de tasca amb freqüència.

MANIPULACIÓ MANUAL DE CÀRREGUES

- Evita la manipulació de càrregues pesades (de més de 25Kg en el cas dels homes i de més de 15Kg en el cas de les dones).
- Manipula les càrregues amb ajuda de mitjans auxiliars (carretons, portapalets) o amb ajuda d'altres persones sempre que sigui possible.
- Evita girar el tronc mentre manipules les càrregues.
- Situa els objectes a manipular a l'altura compresa entre els genolls i les espatlles.
- En realitzar la manipulació de càrregues manualment tingues en compte els següents passos a seguir:

Riscos ergonòmics



PASOS A SEGUIR

- 1r Recolza els peus fermament.
- 2n Separa els peus lleugerament.
- 3r Flexiona el maluc i els genolls per agafar la càrrega.
- 4t Aixeca la càrrega amb l'esquena recta.
- 5è Mantingues la càrrega tan a prop del cos com sigui possible.



ESFORÇOS I MOVIMENTS REPETITIUS

- Realitza canvis de postura i descansos durant els treball, canviant de tasca si és possible.
- Col·loca les eines i els mitjans per realitzar el treball a l'abast de la mà.

TREBALLS DEMPEUS

- Mantingues el cos dret i evita els girs i inclinacions importants del tronc cap endavant o cap als costats.
- Per a reduir la tensió muscular, fes servir seients de peu/assegut. Si no és possible, camina o seu cada cert temps.
- No has de romandre massa temps en la mateixa posició, canvia de postura i realitza moviments suaus d'estirament dels músculs.

Riscos psicosocials

Una mala planificació de les tasques a realitzar o la pressió a què pots estar sotmès per assolir els objectius marcats són diversos exemples d'aquest risc. Si aquestes condicions són deficitàries, poden donar lloc a:

- Estrés
- *Burnout*
- Assetjament psicològic en el treball (APT)
- Violència:
 - Assetjament sexual
 - Assetjament discriminatori
 - Violència ocupacional externa (VOE)

Una avaluació i valoració de les condicions de treball permetran implantar mesures preventives adaptades que evitin l'aparició de riscos psicosocials.

- Planifica el temps i les tasques a realitzar de forma ordenada, i intenta complir-ho estrictament.
- Si no tens molt clars els objectius a assolir en el lloc de treball, parla amb el teu responsable perquè et dirigeixi cap a uns més concrets i definits. Això t'ajudarà a planificar les tasques, assolir els objectius i aconseguir així una promoció o valoració laboral.
- Sol·licita informació i/o formació quan vegis que la necessites per desenvolupar les teves tasques.
- Relaciona't amb els companys i recolza't en ells parlant sobre qualsevol tema que et preocupi i et causi una situació d'estrès o incòmoda en el teu lloc de treball, ja sigui generada pel teu responsable, un client o un altre company. Sobretot si veus que la situació és límit (assetjament o violència).
- No perllonguis de forma habitual la jornada de treball i en cas inevitable compensa-la amb un descans addicional, així aconseguiràs conciliar la vida familiar, personal i laboral.
- Realitza pauses o canvia de tasca per evitar la monotonia del treball.



Normativa

Normativa

A continuació es presenta una relació no exhaustiva de normativa general i específica en matèria de prevenció de riscos laborals que es pot consultar com a complement a la informació continguda en aquest manual.

Normativa General

- Llei 31/1995, de 8 de novembre, de **Prevenció de Riscos Laborals**. BOE núm. 269 de 10/11/1995.
- Reial Decret 39/1997, de 17 de gener, pel qual s'aprova el **Reglament dels Serveis de Prevenció**. BOE núm. 27 de 31/01/1997.

Normativa Específica

- Reial Decret 485/1997, del 14 d'abril, pel qual s'estableixen les disposicions mínimes en matèria de **senyalització de seguretat i salut en el treball**. BOE núm. 97 de 23/04/1997.
- Reial Decret 486/1997, del 14 d'abril, pel qual s'estableixen les disposicions mínimes de seguretat i salut en els **llocs de treball**. BOE núm. 97 de 23/04/1997.
- Reial Decret 487/1997, de 14 d'abril, sobre disposicions mínimes de seguretat i salut relatives a la **manipulació manual de càrregues** que comporti riscos, en particular dorsolumbars, per als treballadors. BOE núm. 97 de 23/04/1997.
- Reial Decret 488/1997, de 14 d'abril, sobre disposicions mínimes de seguretat i salut relatives al treball amb equips que inclouen **pantalles de visualització de dades**. BOE núm. 97 de 23/04/1997.
- Reial Decret 664/1997, de 12 de maig, sobre la protecció dels treballadors contra els riscos relacionats amb l'exposició a **agents biològics** durant el treball. BOE núm. 124 de 24/05/1997.
- Reial Decret 665/1997, de 12 de maig, sobre la protecció dels treballadors contra els riscos relacionats amb l'exposició a **agents cancerígens** durant el treball. BOE núm. 124 de 24/05/1997.
- Reial Decret 773/1997, 30 de maig, sobre disposicions mínimes de seguretat i salut relatives a la utilització pels treballadors **d'equips de protecció individual**. BOE núm. 140 de 12/06/1997.

- Reial Decret 1215/1997, de 18 de juliol pel qual s'estableixen les disposicions mínimes de seguretat i salut per a la utilització dels treballadors dels **equips de treball**. BOE núm. 188 de 07/08/1997.
- Reial Decret 1627/1997, de 24 d'octubre, pel qual s'estableixen disposicions mínimes de seguretat i salut en les **obres de construcció**. BOE núm. 256 de 25/10/1997.
- Reial Decret 374/2001, de 6 d'abril, sobre la protecció de la salut i seguretat dels treballadors contra els riscos relacionats amb els **agents químics** durant el treball. BOE núm. 104 d'1/05/2001.
- Reial decret 614/2001, de 8 de juny, sobre disposicions mínimes per a la protecció de la salut i seguretat dels treballadors davant del **risc elèctric**. BOE núm. 148 de 21/06/2001.
- Reial decret 681/2003, de 12 de juny, sobre la protecció de la salut i la seguretat dels treballadors exposats als riscos derivats **d'atmosferes explosives** en el lloc de treball. BOE núm. 145 de 18/06/2003.
- Reial Decret 1311/2005, de 4 de novembre, sobre la protecció de la salut i la seguretat dels treballadors davant els riscos derivats o que puguin derivar-se de l'exposició a **vibracions mecàniques**. BOE núm. 265 de 05/11/2005.
- Reial Decret 286/2006, de 10 de març, sobre la protecció de la salut i la seguretat dels treballadors contra els riscos relacionats amb l'exposició al **soroll**. BOE núm. 60 d'11/03/2006.
- Reial Decret 396/2006, de 31 de març, pel qual s'estableixen les disposicions mínimes de seguretat i salut aplicables als treballs amb risc d'exposició a l'**amiant**. BOE núm. 86 d'11/04/2006.
- Reial Decret 486/2010, de 23 d'abril, sobre la protecció de la salut i la seguretat dels treballadors contra els riscos relacionats amb l'exposició a radiacions **òptiques artificials**. BOE núm. 99 de 24/04/2010.
- Reial Decret 299/2016, de 22 de juliol, sobre la protecció de la salut i la seguretat dels treballadors contra els riscos relacionats amb l'exposició a **camp electromagnètic**. BOE núm. 182 de 29/07/2016.

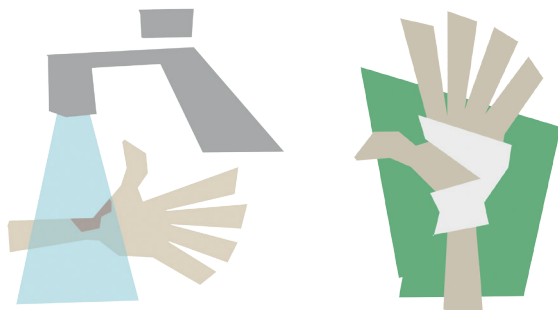
Més normativa disponible a la web de l'INSHT:

<http://www.insht.es>

Primers auxilis

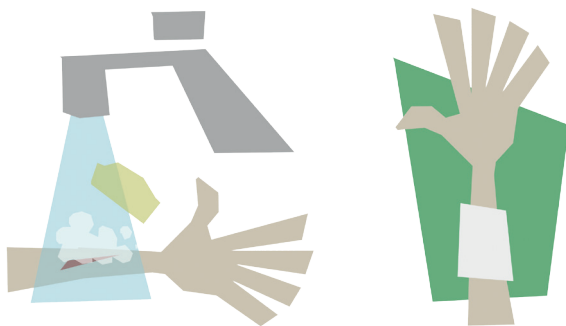
Cremades:

- Submergeix o renta la cremada amb aigua freda
- Cobreix-la amb gasa estèril
- Busca atenció mèdica



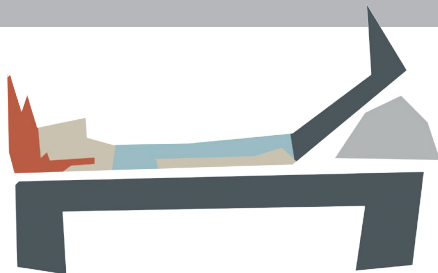
Ferides:

- Renta la ferida amb aigua i sabó
- No apliquis pomades
- Cobreix la ferida amb gasa estèril (mai amb cotó fluix)



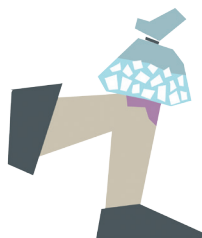
Desmaís:

- Tomba a l'accidentat i aixeca-li els peus per sobre del nivell del cor
- Fes-ho en un lloc amb bona ventilació i afluixa-li la roba



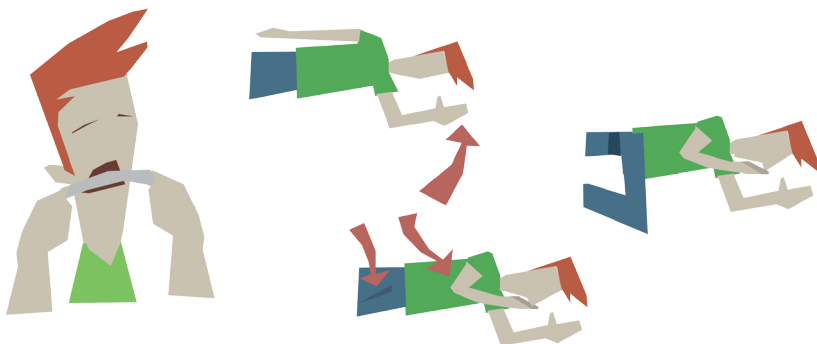
Contusions:

- Aplica sobre la zona afectada gel (però mai ho facis directament sobre la pell, posa una tovallola o drap entre el gel i la pell) o draps humits amb aigua freda durant uns 15 minuts
- Si és possible aixeca l'àrea afectada



Convulsions:

- Col·loca a l'afectat tombat en un lloc on no es pugui colpejar i no impedeixis els seus moviments
- Posa'l en la posició lateral de seguretat





**INSTITUTO NACIONAL
DE SEGURIDAD E HIGIENE
EN EL TRABAJO**

